

# Program rozvoje obce Bechlín

Na období **2024-2030**





# PROGRAM ROZVOJE OBCE

*Program rozvoje obce Bechlín vznikl v souladu se zákonem č. 128/2000 Sb., o obcích a metodickými materiály Ministerstva pro místní rozvoj ČR.*

*Platnost tohoto rozvojového dokumentu je stanovena na osm kalendářních let počínaje usnesením Zastupitelstva obce Bechlín, kterým je dokument oficiálně stvrzen.*

*Po uplynutí této doby je potřebné dokument aktualizovat, vyhodnotit úspěšnost stanovených cílů či aktivit a doplnit jej o aktuální informace, nové souvislosti, a navazující záměry. Dílčí aktualizace je žádoucí i v průběhu osmiletého období, přičemž tato skutečnost musí být vždy odsouhlasena Zastupitelstvem obce Bechlín.*

Vypracovali:

*Bc. Slávek Holeyšovský - hlavní autor*

*RNDr. Marek Komárek - spoluautor*



**SMS služby s.r.o.**

IČO: 067 84 771

V Rovínách 934/40, 140 00 Praha 4

Tel: +420 723 644 867

E-mail: [kancelar@sms-sluzby.cz](mailto:kancelar@sms-sluzby.cz)

Web: <http://www.sms-sluzby.cz>



# Obsah

<b>Analýza obce .....</b>	<b>9</b>
Obecná charakteristika území .....	9
Obyvatelstvo.....	10
Populační vývoj.....	10
Struktura obyvatelstva .....	11
Domovní a bytový fond .....	13
Stavební objekty v majetku obce .....	16
Ekonomická situace .....	18
Trh práce.....	18
Struktura ekonomických subjektů .....	19
Infrastruktura .....	21
Technická infrastruktura.....	21
Dopravní infrastruktura .....	22
Občanská vybavenost.....	24
Komunitní a společenský život.....	26
Bezpečnost .....	27
Turismus a životní prostředí .....	28
Lokální cestovní ruch.....	28
Lokální životní prostředí.....	28
Správa obce .....	29



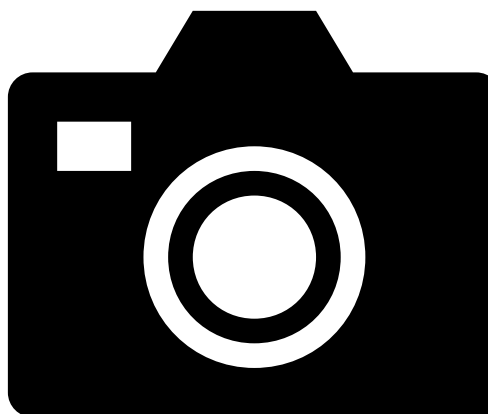
Hospodaření obce .....	30
<b>Dotazníkové šetření .....</b>	<b>34</b>
Participace veřejnosti na tvorbě programu rozvoje.....	34
<b>Návrhová část .....</b>	<b>42</b>
Metodika zpracování.....	42
Dlouhodobá vize.....	43
Rozvojové oblasti a strategické cíle .....	44
Vysvětlení karet strategických cílů .....	45
Strategické cíle.....	47
<b>Implementační část .....</b>	<b>51</b>
Propojenost opatření a aktivit .....	51
Realizace a evaluace strategie .....	52
Doporučení pro budoucí aktualizace plánu.....	53
<b>Závěrečná doložka .....</b>	<b>54</b>



<b>Graf 1 Vývoj počtu obyvatel v období 2002–2022</b> .....	10
<b>Graf 2 Analýza přírůstku/úbytku obyvatelstva za 20 let</b> .....	11
<b>Graf 3 Věková pyramida Bechlína</b> .....	11
<b>Graf 4 Vývoj věkových struktur za období 2002–2023</b> .....	12
<b>Graf 5 Vývoj indexu stáří za období 2002–2023 v porovnání s krajskou a celostátní úrovní</b> .....	12
<b>Graf 6 Podíl nejvyššího dosaženého vzdělání na obyvatele 15+ 2021 (v%)</b> .....	13
<b>Graf 7 Vývoj počtu dokončených bytů za období 2002–2022</b> .....	13
<b>Graf 8 Počet dokončených bytů na 100 obyvatel za období 2002–2022</b> .....	14
<b>Graf 9 Vývoj podílu nezaměstnaných osob ke dni 31.12 daného roku</b> .....	18
<b>Graf 10 Struktura ekonomických subjektů dle odvětví k 26.03.2021</b> .....	20
<b>Graf 11 Porovnání struktury ekonomických subjektů v letech 2011 a 2021</b> .....	20
<b>Graf 12 Četnost spáchaných deliktů za období 1.1.2023 -1.1.2024</b> .....	27
<b>Graf 13 Kategorie spáchaných deliktů za období 01.01.2023-01.01.2024</b> .....	27
<b>Graf 14 Vývoj skutečných příjmů a výdajů obecního rozpočtu v období 10 let</b> .....	30
<b>Graf 15 Zastoupení respondentů dle místních částí</b> .....	34
<b>Graf 16 Zastoupení respondentů dle věkových skupin</b> .....	35
<b>Graf 17 Délka pobytu respondentů v obci</b> .....	35
<b>Graf 18 Hodnocení života v obci z pohledu respondentů</b> .....	36
<b>Graf 19 Hodnocení sousedských vztahů v obci</b> .....	36
<b>Graf 20 Silné stránky z pohledu respondentů</b> .....	37
<b>Graf 21 Negativně vnímané oblasti obce</b> .....	37
<b>Graf 22 Výsledek v otázce zřízení obchvatu obce</b> .....	38
<b>Graf 23 Vnímání komunitní energetiky</b> .....	39
<b>Graf 24 Vnímání budoucího rozvoje obce z pohledu respondentů</b> .....	39
<b>Graf 25 Vnímání možností další výstavby v obci</b> .....	40
<b>Graf 26 Predikce vývoje běžných výdajů obce do roku 2030</b> .....	52
<b>Graf 27 Predikce vývoje příjmů obecního rozpočtu do roku 2030</b> .....	53



<b>Obrázek 1</b> Poloha Bechlína na mapě .....	9
<b>Obrázek 2</b> Územní plán obce Bechlín .....	15
<b>Obrázek 3</b> Výřez mapy celkové denní pracovní vyjížďky .....	18
<b>Obrázek 4</b> Výřez mapy celkové denní pracovní dojížďky .....	19
<b>Obrázek 5</b> Výsledky sčítání dopravy 2020 .....	23
<b>Obrázek 6</b> Mapa sčítání dopravy 2020 .....	23
<b>Obrázek 7</b> Celková denní školní dojížďka do Bechlína .....	25



# POTŘEBA TVORBY STRATEGIE

Na úvod tohoto strategického dokumentu je žádoucí identifikovat potřebu jeho vytvoření. Třemi základními důvody jsou zejména:

- *přirozená potřeba koordinace rozvoje dané oblasti,*
- *orientace v potenciálních (externích) finančních zdrojích a*
- *legislativa.*

Primárním důvodem přípravy nového programu rozvoje je samotná přirozená potřeba vzniku či aktualizace ucelené koncepce rozvoje území. Program rozvoje obce (PRO) představuje zásadní dlouhodobý dokument, který napomůže konkrétnímu zacílení aktivit v nejbližších letech a určí směr budoucího rozvoje obce. V rámci procesu tvorby dokumentu je standardně realizována diskuse zástupců zpracovatelů s hlavními aktéry rozvoje z veřejného, soukromého i neziskového sektoru s cílem v maximální možné míře v procesu přípravy dokumentu zohlednit jejich dílčí postoje. Tento rozvojový dokument je také podkladem pro sestavování obecních rozpočtů i pro kooperaci se záměry uvedenými v různých nadregionálních koncepčních dokumentech. Další z motivací k pořízení programu rozvoje je zefektivnit využití finančních zdrojů s důrazem na zapracování externích zdrojů. Nabídka dotací je tematicky velmi obsáhlá a vyžaduje efektivní koordinaci. I proto je nutné s dostatečným předstihem definovat rozvojové priority, monitorovat dotační příležitosti ve vztahu k nastaveným rozvojovým prioritám a jednotlivé projekty včas připravit. Mít zpracovaný a zastupitelstvem schválený strategický rozvojový dokument je navíc v případě některých dotací již jednou ze základních formálních podmínek pro jejich čerpání. Obdobně je program rozvoje obce zásadní i pro čerpání finančních prostředků ze strukturálních fondů EU v programovém období 2021–2027+.

V neposlední řadě je nutné zmínit také legislativní souvislosti, kdy program rozvoje obce je zakotven v zákoně č. 128/2000 Sb., o obcích. Obec dle § 2 tohoto zákona „*pečuje o všestranný rozvoj svého území a o potřeby svých občanů*“, dle § 35 v rámci samostatné působnosti uspokojuje „*potřeby bydlení, ochrany a rozvoje zdraví, dopravy a spojů, potřeby informací, výchovy a vzdělávání, celkového kulturního rozvoje a ochrany veřejného pořádku*“ a dle § 38 je obec např. „*povinna pečovat o zachování a rozvoj svého majetku*“. Obec zároveň musí myslet na ustanovení (§ 159) občanského zákoníku, kdy o své území a majetek pečuje jako „*řádný hospodář*“, v rámci čehož lze mj. opětovně zdůraznit potřebu efektivní koordinace dílčích rozvojových aktivit.

# Analytická část





# Analýza obce

## Obecná charakteristika území

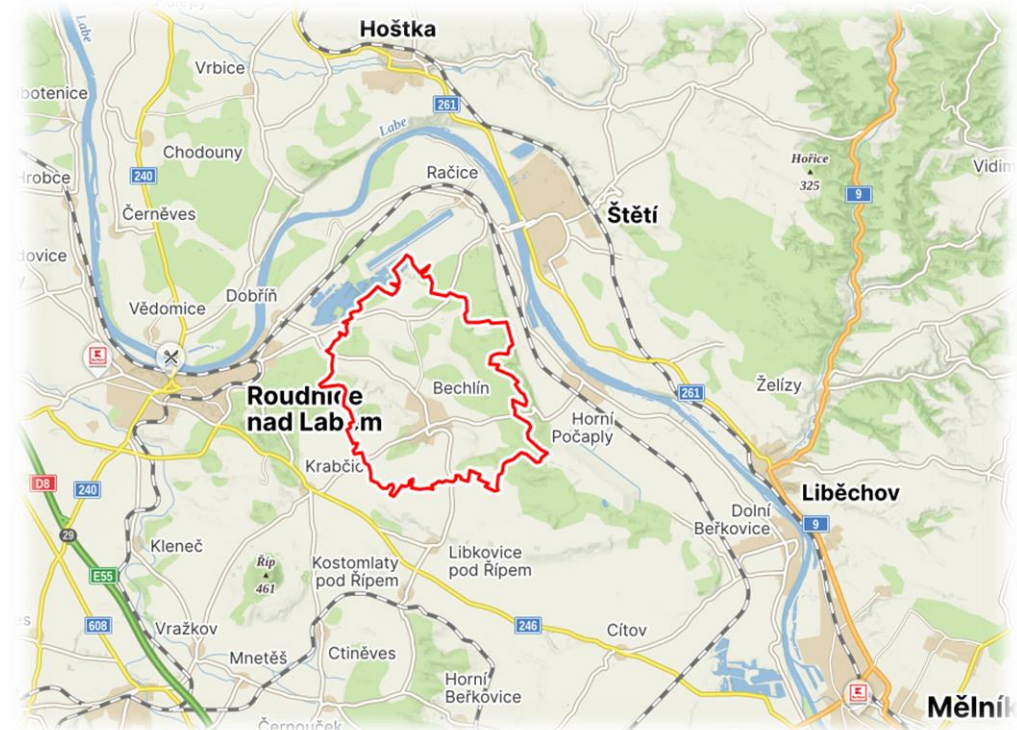


Obec Bechlín se nachází na území Ústeckého kraje v okrese Litoměřice v Podřipské oblasti. Bechlín je vzdálený přibližně 7 kilometrů od Štětí a Roudnice nad Labem. Administrativně je součástí správního obvodu obce s rozšířenou působností (dále jen SO ORP) Roudnice nad Labem.

Dopravní spojení zajišťují zejména tři silnice III. třídy, první v severní části, druhá v jižní části obce a třetí zajišťuje dopravní spojení uvnitř území mezi Předonínem a Bechlínem. Tyto silnice jsou ve vlastnictví Ústeckého kraje. Tyto silnice zajišťují hlavní spojení s okolními regionálními centry. Stavebně technický stav těchto komunikací je dostatečný. **Na tyto silnice se napojují místní a účelové komunikace**, které tvoří převážně sběrné komunikace od nemovitostí napojující se na spádovou silnici. **Důležitou místní komunikací** je právě ta, která spojuje Bechlín s Předonínem. **V obci se nenachází železniční trať.**



Obrázek 1 Poloha Bechlína na mapě



Zdroj: Mapy.cz

Bechlín je tvořen dvěma místními částmi, **Bechlín a Předonín a neoficiální částí Benzinov**. V devadesátých letech proběhlo referendum o odtržení Předonína od Bechlína, nicméně referendum s velice těsným výsledkem bylo proti odtržení. Rozloha katastrálního území činí **1 524 ha**, zároveň toto území obývá k poslednímu měsíci roku 2023 **celkem 1349 obyvatel**.



**Východní část katastrálního území je převážně obklopena listnatými lesy,** avšak menší lesní plochy lze nalézt i v centrální části území. Zemědělská půda převažuje ve zbytku území, kde není zastavěná oblast ani lesy. Geomorfologicky je krajina převážně rovinatá.

Z pohledu **základní technické infrastruktury** je obec vybavena veřejným vodovodem, kanalizací s ČOV, rovněž je obec plynofikovaná.

**Základní občanská vybavenost** obce je zajištěna prostřednictvím infrastruktury jako základní a mateřská škola, pošta, knihovna a další důležité služby.

**Z turistického hlediska není obec příliš atraktivní.** Nicméně pro určité turisty mohou být zajímavé drobné sakrální památky, které se v obci nacházejí.

#### Shrnutí kapitoly:

- Obec je vhodně situována mezi významnými regionálními centry
- Obec disponuje základní technickou infrastrukturou
- Obec není příliš atraktivní z pohledu cestovního ruchu

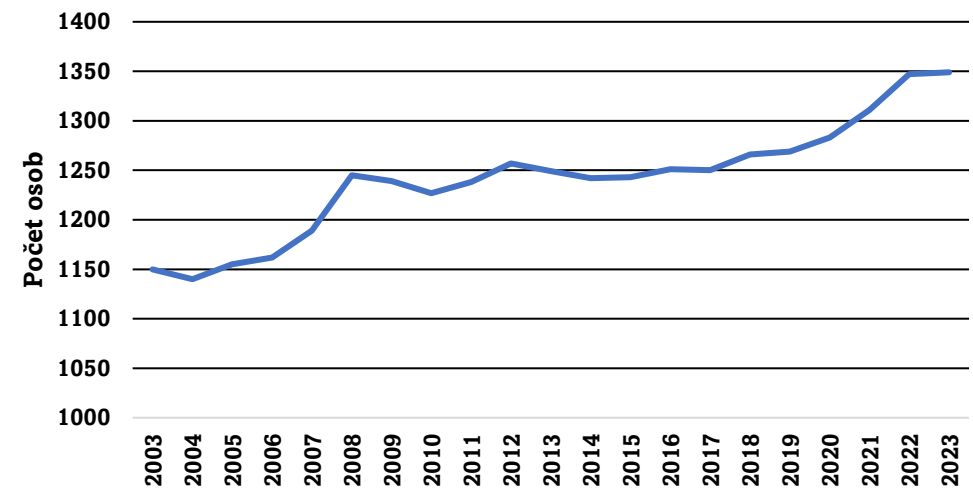
## Obyvatelstvo



### Populační vývoj

Obec obývalo k poslednímu měsíci roku 2023 celkem **1349 obyvatel s trvalým pobytem**. Graf č. 1 zobrazuje vývoj počtu obyvatel za období 2002–2022. Za sledované období je patrný rostoucí trend. Určitě roky jsou patrné výkyvy, nicméně z dlouhodobého hlediska populace obce roste.

**Graf 1 Vývoj počtu obyvatel v období 2002–2022**



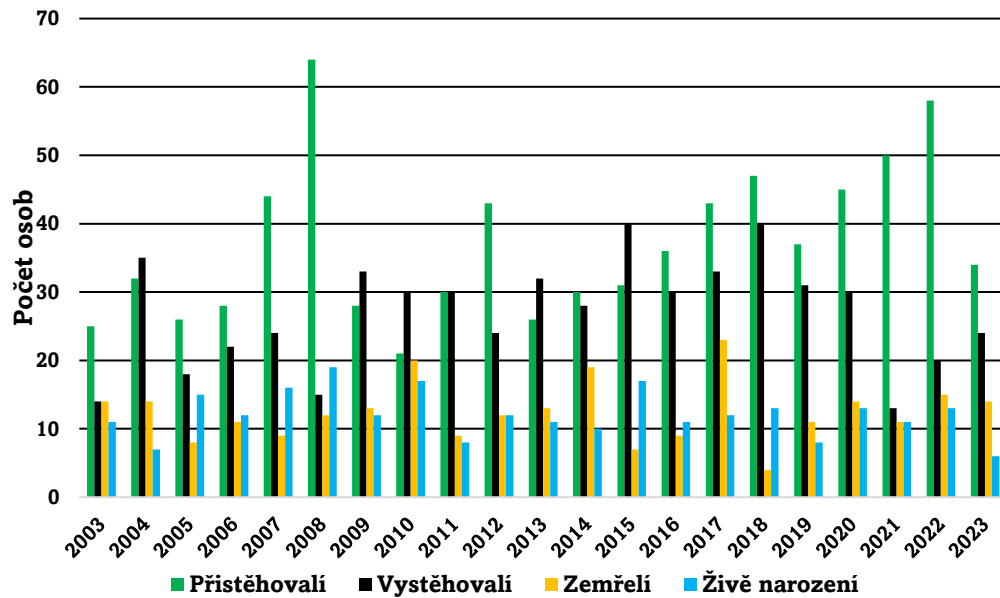
*Zdroj: ČSÚ-vlastní zpracování*

Při pečlivém zkoumání vývoje počtu obyvatel je zjevné, že hlavním faktorem růstu populace je migrace. Tento trend je ilustrován v grafu č. 2, který znázorňuje přírůstek/úbytek obyvatelstva během posledních 20 let. Nejvyšší přírůstky obyvatel ve formě nově přistěhovalých osob, lze sledovat v letech 2007, 2008, 2012



a za poslední 3 roky sledovaného období. Naopak nejvyšší odliv obyvatel lze sledovat v letech 2004, 2015 a 2018. Obyvatelé značně migrují.

**Graf 2 Analýza přírůstku/úbytku obyvatelstva za 20 let**



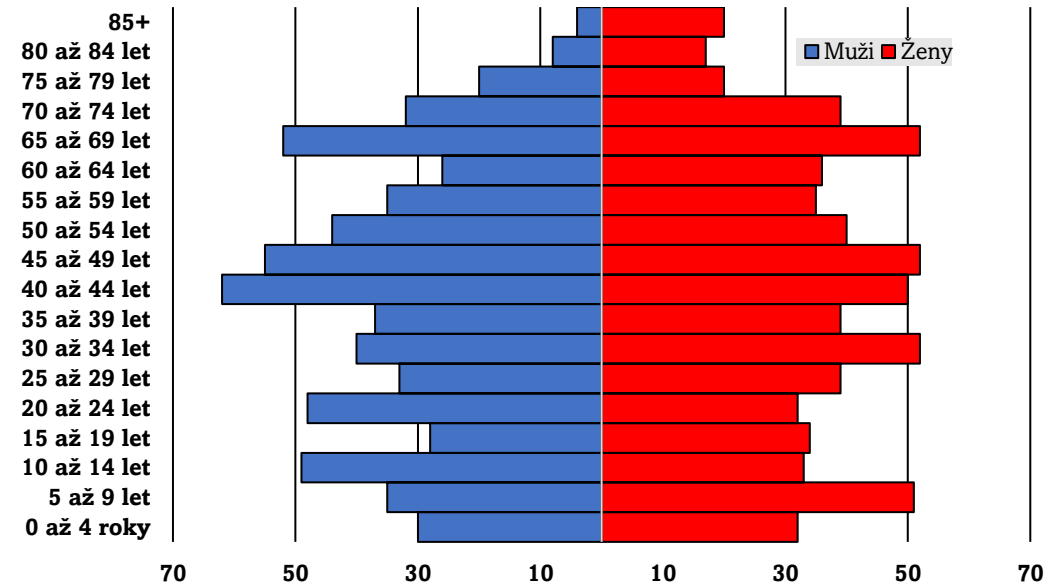
Zdroj: ČSÚ-vlastní zpracování



## Struktura obyvatelstva

Věková pyramida (graf č. 3) prezentuje rozložení populace podle pětiletých věkových skupin dle pohlaví. Na první pohled lze vysledovat výraznou koncentraci mužů a žen ve věkových kategoriích 40-44 let, 45-49 let a 65-69 let. U žen je také patrná významná skupina ve věkových kategoriích 5-9 let a 30-34 let, zatímco u mužů je v této perspektivě významná skupina ve věkové kategorii 10-14 let. Celkově je v obci zřejmý vysoký podíl dětí, což je povzbudivé zjištění. Zvláště pozoruhodný je vysoký počet žen ve věkové kategorii 85+.

**Graf 3 Věková pyramida Bechlína**

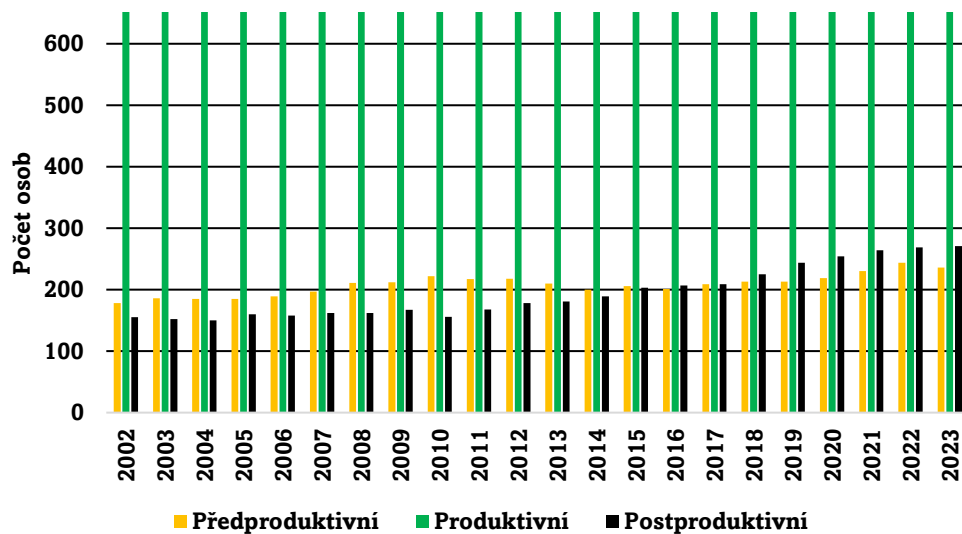


Zdroj: ČSÚ-vlastní zpracování



Při analýze jednotlivých věkových struktur (předproduktivní 0-14 let, produktivní 15-64 let, postproduktivní 64+) je z grafu č. 4 zřejmé, že během sledovaného období dochází k **nárůstu populace v postproduktivním a předproduktivním věku**, zatímco počet obyvatel v produktivním věku mírně klesá. Tento trend má za následek **mírné stárnutí populace**.

Graf 4 Vývoj věkových struktur za období 2002–2023

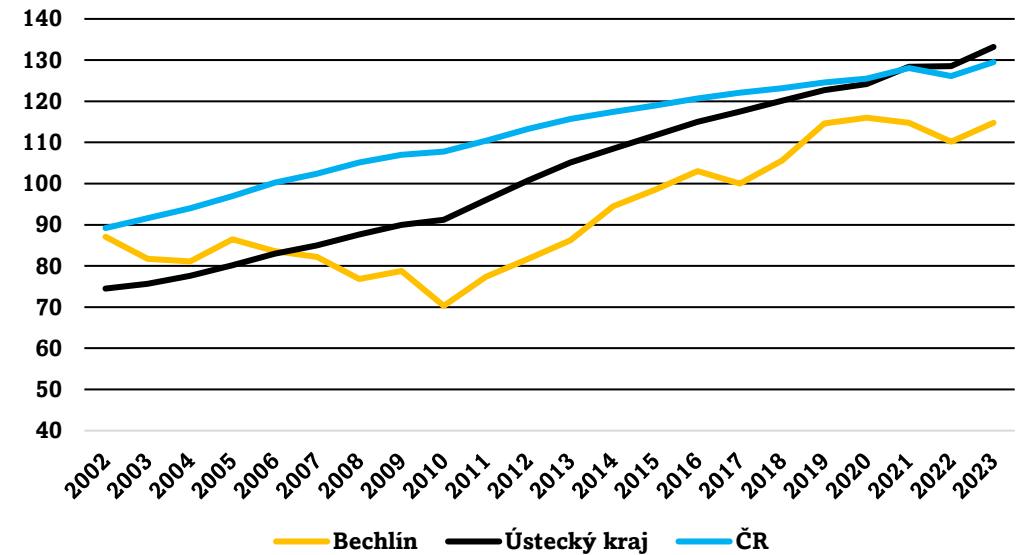


Zdroj: ČSÚ-vlastní zpracování

**Tvrzení o mírném stárnutí populace obce je podpořeno indexem stáří**, který vyjadřuje poměr počtu seniorů (65+) k 100 dětem. Z grafu č. 5 je patrné, že v období od roku 2010 do roku 2020 dochází v Bechlíně k pozvolnému stárnutí populace. Roky 2021 a 2022 zaznamenávají mírné zpomalení tohoto trendu, avšak

i přesto neodrážejí dlouhodobou klesající tendenci. Ve srovnání s průměrem na úrovni kraje a celé země si obec Bechlín stojí nadprůměrně dobře.

Graf 5 Vývoj indexu stáří za období 2002–2023 v porovnání s krajskou a celostátní úrovní



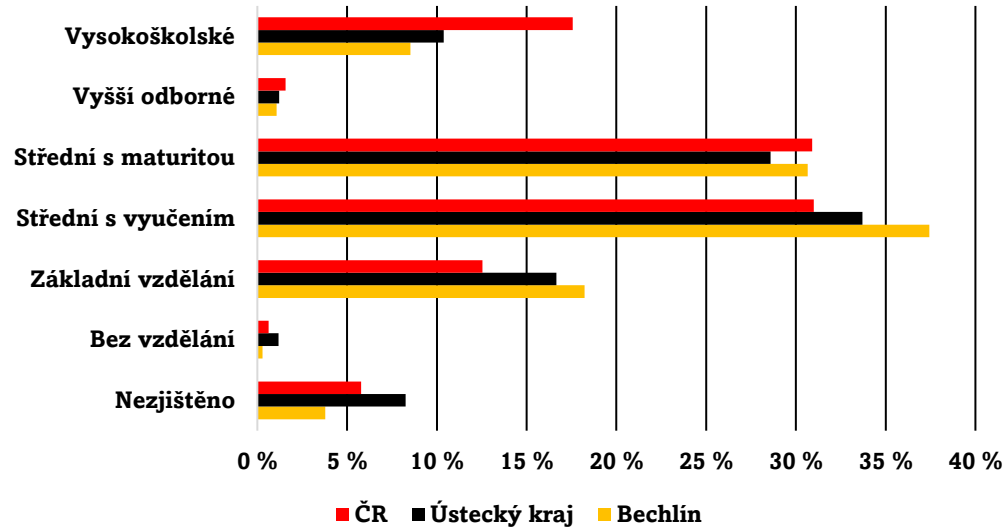
Zdroj: ČSÚ-vlastní zpracování

Kromě kvantitativního nárůstu populace je stejně významný i kvalitativní rozvoj obyvatelstva, vyjádřený úrovní dosaženého vzdělání. Úroveň nejvyššího dosaženého vzdělání obyvatel je prezentována v grafu č. 6, s daty z posledního Sčítání lidu, domů a bytů v roce 2021 (dále SLDB). Z těchto dat lze na první pohled vyčíst, že v Bechlíně významná část populace dosahuje **nejčastěji středního vzdělání s vyučením (37,4 %) a středního vzdělání s maturitou (30,6 %)**. Naopak, značná část obyvatel má nejvyšší dosažené základní vzdělání (18,2 %).



Bechlín dosahuje hodnot lehce podprůměrných a svou charakteristikou se blíží spíše sídlu s venkovským charakterem.

Graf 6 Podíl nejvyššího dosaženého vzdělání na obyvatele 15+ 2021 (v%)



Zdroj: ČSÚ-vlastní zpracování

### Shrnutí kapitoly:

- Populace mírně stárne, ale stále dosahují dobrých hodnot
- Lehce podprůměrná vzdělanost obyvatel
- Poměrně rozložené věkové struktury
- Vysoký podíl žen věku 85+

## Domovní a bytový fond

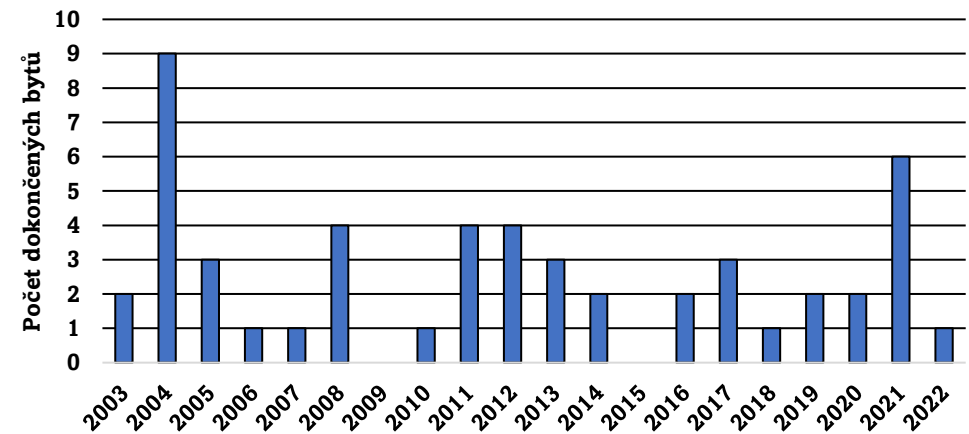


Z dat posledního SLDB v roce 2021 vyplývá, že domovní fond Bechlína tvořilo celkem 451 domů, z nichž bylo 442 typu rodinný dům, 4 bytový dům a 5 ostatní budovy.

Z lokálního šetření vyplývá, že obec **disponuje v roce 2024 dvěma byty (nad kulturním domem a při prvním stupni ZŠ).**

Počet dokončených bytů za období 2002–2022 (viz. graf č. 7) je poměrně vysoký.

Graf 7 Vývoj počtu dokončených bytů za období 2002–2022

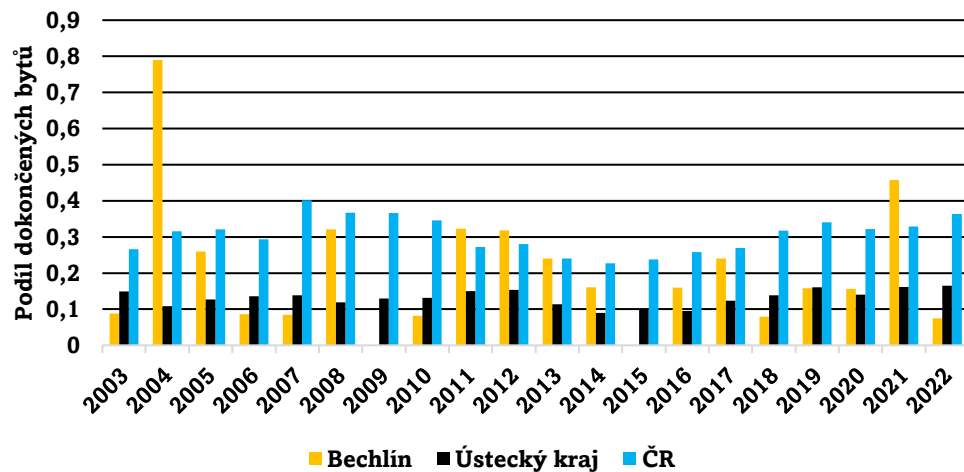


Zdroj: ČSÚ-vlastní zpracování



Pro upřesnění výkonnosti počtu dokončených bytů v obci je počet dokončených bytů na 100 obyvatel v porovnání s krajskou a celostátní úrovní (viz. graf č. 8). Na první pohled je patrné, že v porovnání s krajskou a celostátní úrovní si Bechlín vede z pohledu počtu dokončených bytů na 100 obyvatel velice kolísavě z dlouhodobého hlediska. Nicméně roky 2004 a 2021 dosahují velice nadprůměrných hodnot.

**Graf 8 Počet dokončených bytů na 100 obyvatel za období 2002–2022**



*Zdroj: ČSÚ-vlastní zpracování*

Při analýze územního plánu Bechlína bylo zjištěno, že územní plán **disponuje celkem osmi rozvojovými plochami k bydlení o celkové kapacitě 65 rodinných domů (dále RD)**. Při pohledu na jednotlivé části obce se v místní části Bechlín nachází čtyři rozvojové plochy k bydlení o celkové kapacitě 28 RD oproti tomu v místní části Předonín se plánují 4 rozvojové plochy k bydlení

o celkové kapacitě 37 RD. Plochy zastavitelné neboli rozvojové plochy jsou doplněny o plochy přestavby, které podporují kvantitativní růst území. V Bechlíně se jedná **celkem o 13 ploch přestavby k bydlení o celkové kapacitě 92 RD**. V místní části Bechlín se jedná o 6 ploch přestavby k bydlení o kapacitě 33 RD. Oproti tomu v místní části Předonín se jedná o 7 ploch přestavby k bydlení o celkové kapacitě 59 RD. V Předoníně u Dobříně již probíhá výstavba, ale parcely u Benzinova je nutné ještě zasíťovat.

**Z hlediska vlastnictví** rozvojových ploch **má obec** v držení rozvojovou plochu **Z24 v Bechlíně u hřbitova**, kde je naplánováno postavení 17 RD. Dále je v jejím vlastnictví rozvojová plocha **Z13 v Předoníně (Benzinov)**, kde je plánováno postavit 12 RD. Pozemky je ale nutné zasíťovat, včetně dobudování komunikací.

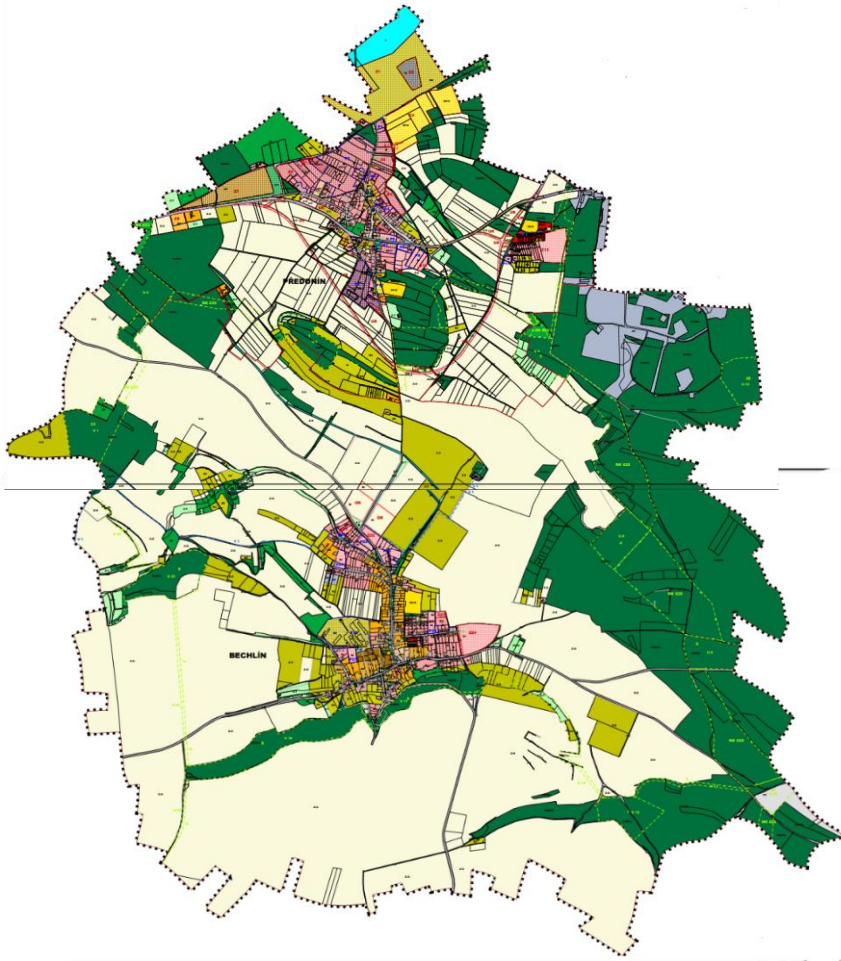
V územním plánu se nachází rozvojová **plocha Z2, kde je plánovaná solární elektrárna**. Ta je již postavena a je ve vlastnictví soukromé společnosti.

**Území obce je výrazně omezeno** kvůli ochraně ložisek štěrkopísku a pozůstatku těžebních aktivit, stejně jako lokalizaci významného skladovacího areálu společnosti Čerpro a.s. Tyto faktory vyžadují řadu omezení a ochranných opatření, včetně technické infrastruktury. V důsledku toho je značná část území vyhrazena pro přestavbu. Rozvojové plochy Z1, Z2 a Z4 v Předoníně mají funkční a prostorovou vazbu na budoucí rekreační jezero, které vznikne v důsledku rekultivace po těžbě. Těžba je v současné době již ukončená.



**Územní plán také počítá s dvěma lokalitami územní rezervy** v místní části Bechlín, které celkem pojmu 24 RD.

**Obrázek 2 Územní plán obce Bechlín**



*Zdroj: webové stránky obce*

**V budoucnu lze očekávat rostoucí tendenci počtu obyvatel** v důsledku nové výstavby. Pravděpodobnost růstu tohoto trendu podporuje i to, že obec vlastní dvě rozvojové oblasti o plánované výstavbě celkem 29 RD. Zároveň se Bechlín stává atraktivní kvůli blízkosti jezera Dobříň a v budoucnu kvůli plánovanému jezeru v rámci rekultivace krajiny. Riziko může v budoucnu představovat polarizace obyvatel v důsledku nově příchozích obyvatel.

#### **Shrnutí kapitoly:**

- Poměrně vysoký počet dokončených bytů
- Území obce je poznamenáno těžbou, lokalizací ložisek a skladovacího areálu Čepro, a. s.
- Velký počet rozvojových ploch a ploch přestavby
- Obec vlastní dvě rozvojové oblasti



## Stavební objekty v majetku obce

Obec Bechlín **disponuje 18 stavebními objekty**.  
Převážně se jedná o stavební objekty typu občanské vybavenosti.

**Budova obecního úřadu** s číslem popisným (dále č.p.) 85 je

po technickém stavu v pořádku. Budova není zateplena a fasáda místy opadává, dveře a okna jsou plastová. Střecha se zdá být v pořádku a vnitřní prostor prošel částečnou modernizací.

**Klub v Předoníně** s č. p. 39 disponuje relativně novou střechou. Fasáda není zateplena a místy se loupe, nicméně se nejedná o havarijní stav. Okna jsou plastová vnitřek je zrekonstruovaný.

**Budova mateřské školy Předonín** s č. p. 127 je zateplena s novou fasádou a plastovými okny. Střecha je plechová a barva se již z plechů odlupuje, nicméně plní svojí funkci. Vnitřek budovy je v dobrém stavu.

**Hasičská zbrojnice Předonín** se nachází na pozemku p. č. st. 156/3 v k. ú. Předonín. Budova je nezateplena a fasáda je z různých stran jiná. Okna a dveře jsou plastové. Střecha budovy je plechová a rovná, zdá se být po technické stránce dostatečná. Vnitřek budovy se zdá být v dobrém stavu.

**Fotbalové kabiny Předonín** jsou nově zrekonstruovány, budova disponuje novou střechou, fasádou a plastovými okny. Budova je také zateplena. Vnitřek budovy je také nově zrekonstruován, byla připojena pergola a sklad techniky.

**Budova prvního stupně základní školy** s č. p. 46 není zateplena a disponuje plastovými okny a dveřmi. Fasáda je v poměrně dobrém stavu, nicméně se jedná o původní fasádu budovy. Střecha bude v budoucnu vyžadovat investice. K této budově je přidružen stavební objekt s č. p. 61, který je v téměř totožném stavu jako budova ZŠ. Vnitřek objektů je z pohledu technického stavu dostatečný, nejsou evidovány významné nedostatky.

**Budova druhého stupně základní školy** s č. p. 58 je nově zrekonstruovaná budova, tudíž je budova zateplena s novou fasádou, plastovými okny. Vnitřek budovy byl rovněž modernizován. V blízkosti budovy se nachází stodola, která je ve špatném stavu a je uvažováno o její demolici nebo přestavbě na sportovní halu. Výměra budovy stodoly je 290 m<sup>2</sup>.

**Budova u bývalého zemědělského družstva s č. p. 20** bývalý Kabrielův statek, který využívá obec k uskladnění obecní a požární techniky. Objekt má výměru 589 m<sup>2</sup>. Technický stav budovy není příliš dobrý. Budova je nezateplena, fasáda je šedivá a opadává. Budova disponuje převážně dřevěnými okny a dveřmi. Střecha se mírně místy propadá. Budova má přístup po soukromém pozemku.

**Budova klubu a knihovny s č. p. 162** je zateplena s novou fasádou plastovými okny a dveřmi. Střecha se zdá být po technické stránce dostatečná. Vnitřek budovy je po technické stránce v pořádku, nicméně je zde problém s vlhkostí, v jejímž důsledku se tvoří plísně.



**Budova bývalého kina s č. p. 213** je nově zrekonstruovaná. Budova je zateplená s novou fasádou, plastovými okny a dveřmi a plní funkci kulturního domu. Vnitřek budovy je také zrekonstruovaný.

**Budova hasičské zbrojnice Bechlín** s č. p. 278 je po technické stránce v dostatečném stavu. Nicméně budova není zateplená, disponuje plastovými okny a dveřmi. Problémem této budovy je, že má přístup po soukromém pozemku a okolí budovy je rovněž na soukromém pozemku. Současný majitel po dohodě hasiče toleruje, nicméně v budoucnu, když by se změnil majitel mohou nastat problémy. Vnitřek budovy je po technické stránce v dostatečném stavu.

**Budova mateřské školy Bechlín** s č. p. 258 není zateplená s původní fasádou. Objekt disponuje plastovými okny a dveřmi. Střecha je plechová a po technické stránce se zdá být dostatečná. Kromě mateřské školy je v objektu provozována i školní jídelna, která kapacitně nedostačuje. Vnitřek budovy je po technické stránce dostatečný, nicméně v následujících letech bude potřeba částečně zrekonstruovat vývařovnu-

**Fotbalové kabiny Bechlín s č. p. 291** jsou nově zrekonstruovány, tudíž je budova zateplená s novou fasádou, plastovými okny a dveřmi. Střecha je rovněž nová. Vnitřek budovy je také nově zrekonstruovaný. Ke kabinám je nově zřízena venkovní pergola.



### Shrnutí kapitoly:

- Obecní objekty jsou převážně v dobrém technickém stavu
- U některých objektů musí být dořešen přístup k nim



## Ekonomická situace

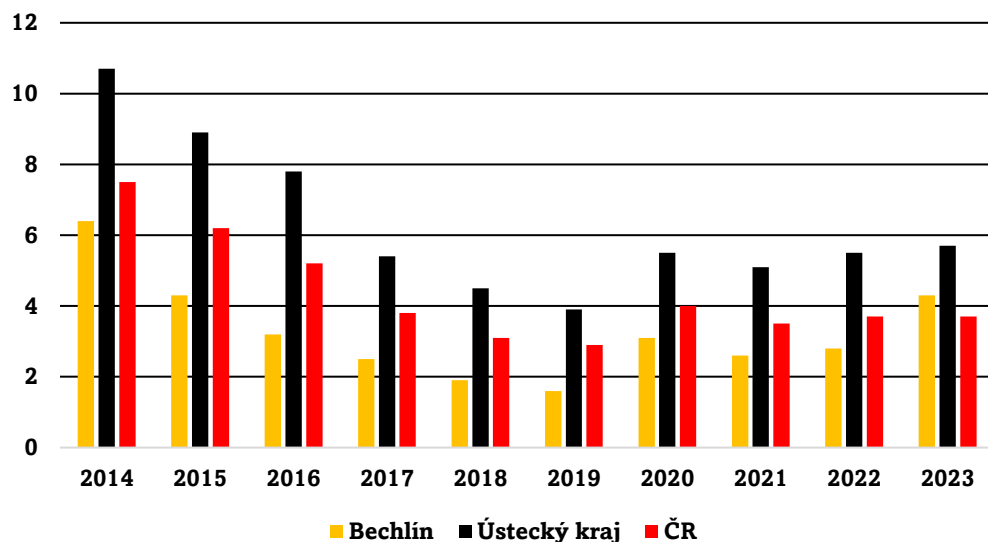


### Trh práce

Jeden z nástrojů pro zhodnocení ekonomického stavu obce jsou informace z trhu práce, zejména data o nezaměstnanosti, která mohou poskytnout přehled o ekonomické situaci v obci. Graf č. 9 zobrazuje podíl

nezaměstnaných osob v období 2014–2023.

**Graf 9 Vývoj podílu nezaměstnaných osob ke dni 31.12 daného roku**

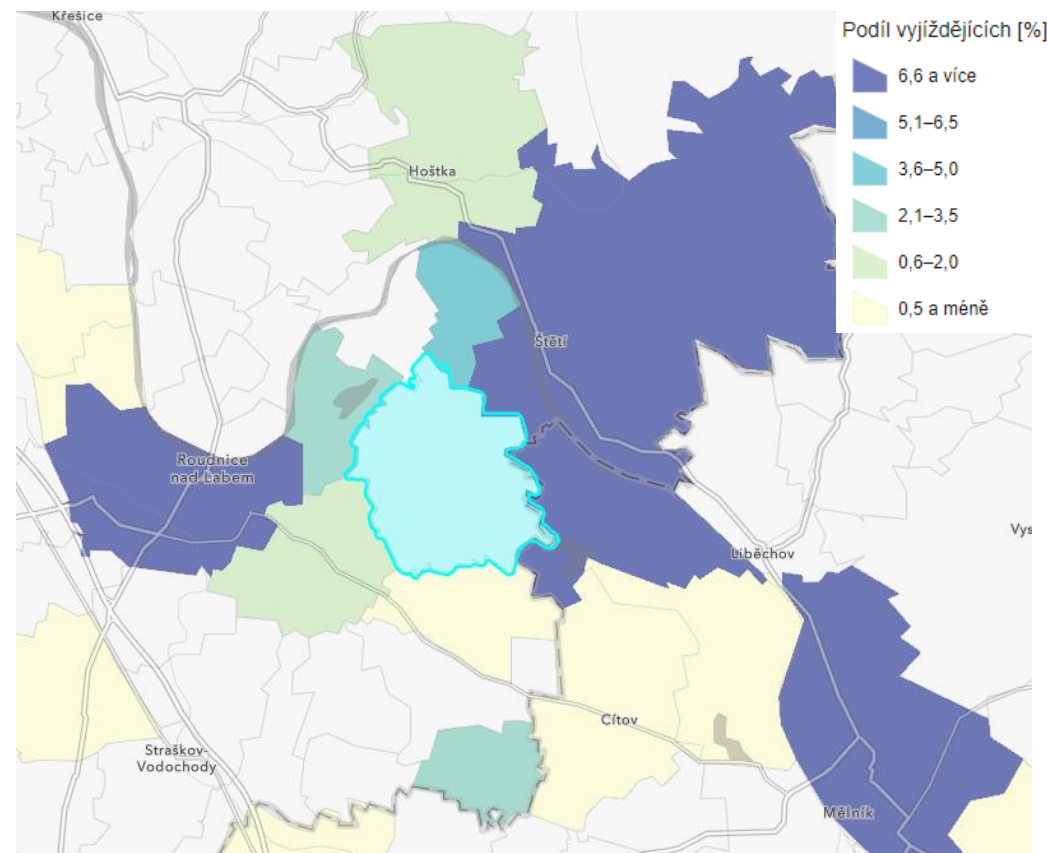


Zdroj: ČSÚ-vlastní zpracování

Z grafu č. 9 je patrné, že od roku 2014 do roku 2019 podíl nezaměstnaných osob v Bechlíně klesá. Naopak od roku 2020 do roku 2023 vykazuje spíše rostoucí trend.

Z komplexního pohledu Bechlín dosahuje stále podprůměrných hodnot v podílu nezaměstnanosti oproti krajské a státní úrovni, což je skvělá zpráva.

**Obrázek 3 Výřez mapy celkové denní pracovní vyjížděky**



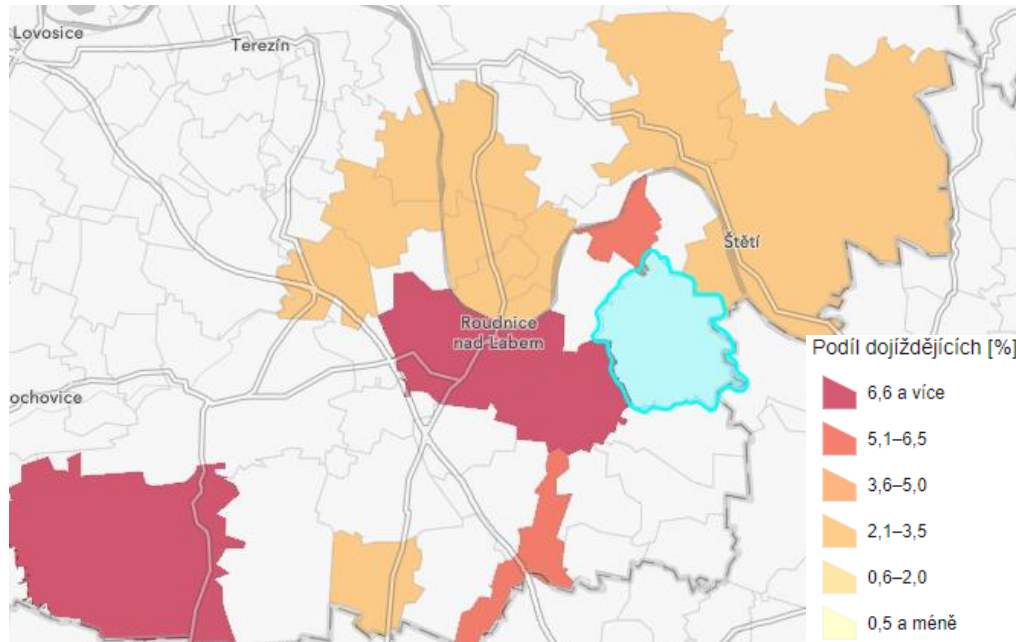
Zdroj: ČSÚ-vlastní zpracování

**Pracovní trh Bechlína je tvořen převážně vyjížděkou** (viz. Obrázek č. 3). Celkově za práci vyjíždí z Bechlína 330 obyvatel. Nejčteněji vyjíždí za prací do obcí



Roudnice nad Labem (20,6 %), Horní Počaply (19,3 %), Štětí (17,8 %), Mělník (8,1 %) a Praha (8,1 %).

**Obrázek 4 Výřez mapy celkové denní pracovní dojížděky**



Zdroj: ČSÚ-vlastní zpracování

Oproti tomu za práci dojíždí do Bechlína celkem 36 osob. Nejčteněji dojíždí z obcí Roudnice nad Labem (38,8 %), Mšené Lázně (13,8 %), Krabčice (8,3 %).

### Shrnutí kapitoly:

- Bechlín dosahuje podprůměrných hodnot v podílu nezaměstnanosti
- Lokální pracovní trh je tvořen převážně vyjížděkou



## Struktura ekonomických subjektů

Z dat posledního SLDB v roce 2021 vyplývá, že bylo na území Bechlína evidováno celkem **545 ekonomických subjektů** (zaměstnaní včetně pracujících studentů a učňů). Dalších 232 subjektů na území obce podniká.

To znamená, že **přibližně 24 % obyvatel v produktivním věku podniká.**

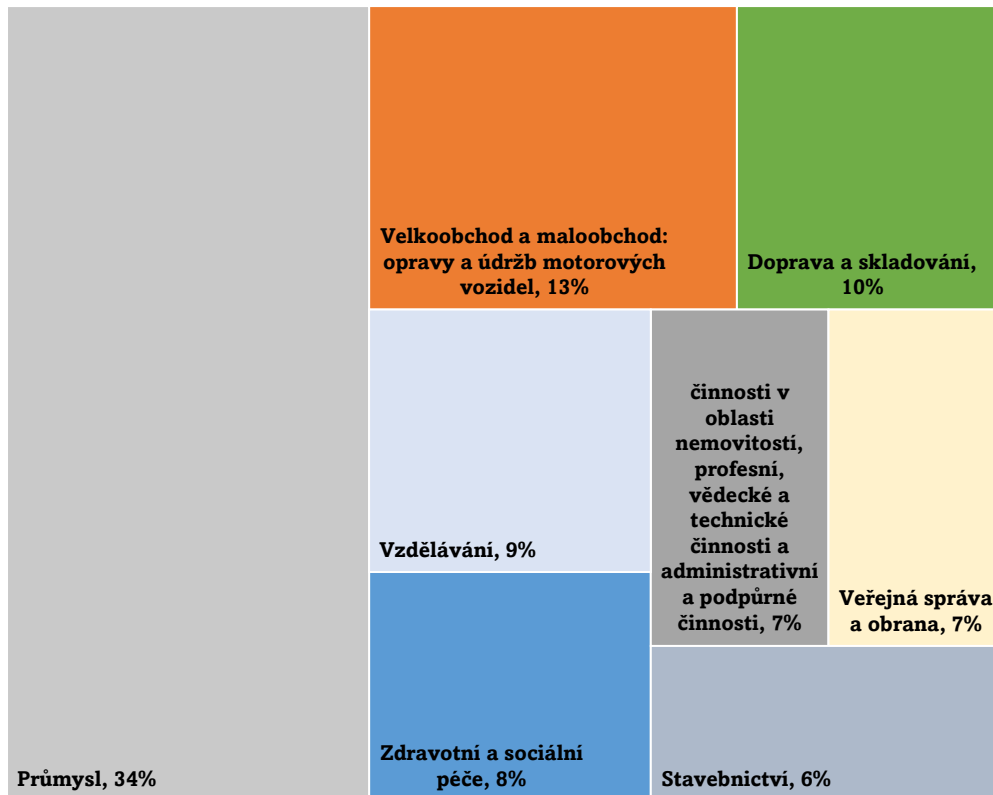
**Většinu podnikatelů (198 subjektů)** tvoří osoby samostatně výdělečně činné (dále OSVČ). Na území obce dále působí 13 společností s ručeným omezeným a jedna akciová společnost. Z dat ARESU vyplývá, že největším zaměstnavatelem v obci je společnost **VEBEKTRANS s.r.o.**, která zaměstnává 10-19 zaměstnanců. Ostatní společnosti buď neuvádí počet zaměstnanců nebo je počet zanedbatelně nízký.

Jednotlivá odvětví činností ekonomických subjektů (zaměstnaní včetně pracujících studentů a učňů) jsou poměrně diverzifikována, jak je na první pohled zřejmé z grafu č. 10. To činní **lokální trh odolnější proti krizím**. Není překvapením, že nejčetněji zastoupeným odvětvím je průmysl (34 %), následuje Velkoobchod a maloobchod, opravy a údržba motorových vozidel (13 %), doprava a skladování (10 %).

Naopak **nejnižší zastoupení** mají odvětví jako je Peněžnictví a pojišťovnictví (1 %), informační a komunikační činnosti (1 %), zemědělství, lesnictví, rybářství (4 %).



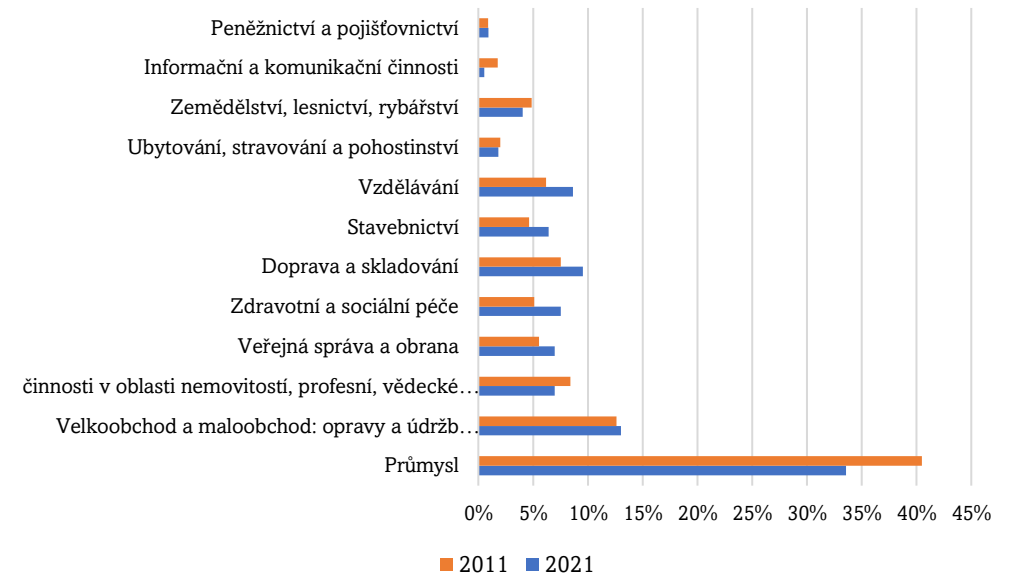
Graf 10 Struktura ekonomických subjektů dle odvětví k 26.03.2021



Zdroj: ČSÚ-vlastní zpracování

Graf č. 11 prezentuje srovnání dat ze SLDB mezi rokem 2011 a 2021. Zdánlivě neexistuje zřejmý významný rozdíl. Počet ekonomických subjektů v odvětví průmyslu mírně poklesl během 10 let, avšak tento úbytek byl vykompenzován v jiných odvětvích.

Graf 11 Porovnání struktury ekonomických subjektů v letech 2011 a 2021



Zdroj: ČSÚ-vlastní zpracování

### Shrnutí kapitoly:

- Přibližně téměř čtvrtina obyvatel v produktivním věku podniká
- Lokální pracovní trh je odvětvově diverzifikovaný
- Žádný větší zaměstnavatel se v obci nenachází



## Infrastruktura



### Technická infrastruktura

Obec Bechlín je **zásobována pitnou vodou** veřejným vodovodem. Splaškové vody jsou likvidovány prostřednictvím kanalizační sítě zakončené **v čistírně odpadních vod** (dále ČOV). Obec je rovněž plošně

**plynofikována.**

**Bechlín je zásobován pitnou vodou** prostřednictvím vodárenské soustavy z města Štětí, která získává vodu z kvalitní úpravny vody v Malešově. **Obec Bechlín** je napojena na skupinový vodovod Obrtka (LT.12), přičemž voda je přiváděna gravitačně po řádu PVD D160-300 přes Račiněves, Hněvice a místní část Předonín do akumulace odstavené úpravny vody VDJ Bechlín-dolní o kapacitě 800 m<sup>3</sup>, odkud je dále čerpána do VDJ Bechlín o kapacitě 300 m<sup>2</sup> prostřednictvím čerpací stanice. Vlastníkem vodovodu je Severočeská vodárenská společnost a.s. (SVS), provozovatelem je společnost Severočeské vodovody a kanalizace a.s. (SČVK). Většina obyvatel je připojena k vodovodu, zatímco zbývající část obyvatelstva získává vodu ze studní.

**Likvidace odpadních vod** je zajištěna na celém území obce prostřednictvím kanalizační soustavy, která je ukončena ČOV (Čistírna odpadních vod). **V místní části Bechlín** je vybudována samostatná splašková kanalizace, která také končí v ČOV. Přibližně 80 % obyvatel této místní části je připojeno na veřejnou kanalizaci. Kanalizační síť je zhotovena z PVC trubek o průměru DN 300. Na severozápadním

a jižním okraji a u ČOV v místní části Bechlín je nutné provádět přečerpávání splaškových vod.

**V místní části Předonín** je také vybudována kanalizační síť, na kterou je připojeno přibližně 80 % obyvatel této části. Tato kanalizační síť se spojuje s kanalizační sítí v místní části Bechlín, kde je umístěna ČOV (Čistírna odpadních vod). Síť kanalizace je vyrobena z plastových kanalizačních trubek o průměru DN 250. Součástí této sítě jsou také šest přečerpávacích stanic a výtlačných řad. Odpadní vody jsou ze centrální čerpací stanice společně přečerpávány do kanalizační sítě v místní části Bechlín. Kanalizace je majetkem SVS a.s. a provozují ji SČVK a.s.

**Dešťové vody** v obci jsou odváděny pomocí zatrubněných vodotečí a systému příkopů, struh a propustků, které je vedou do bezejmenné vodoteče, nebo jsou vsakovány přímo do terénu. Způsob odvádění vod se zdá být dostatečný.

**Většina obce je plošně plynofikována.** Přes území obce prochází tři trasy vysokotlakého plynovodu. Středotlaký přívod je přiveden do řešeného území z regulační stanice, která se nachází za hranicí řešené území v Krábčicích. Plynovodní síť vede v místních komunikacích a umožňuje napojení většiny obytných objektů v Bechlíně.

**Územím obce prochází i významný koridor produktovodů.**

**Elektrickou** energii zajišťuje dvojitá trasa vedení vysokého napětí, která je spojena s transformovnou v Roud. Z této trasy jsou odváděny vedení do trafostanic v západní části Předonína. Většina oblasti je zásobována elektrickou energií prostřednictvím přenosové linky, která prochází mezi zástavbou místní části



Bechlín a Předonín směrem k lokalitě Benzinov. Z této linky jsou odváděny přípojné větve k jednotlivým trafostanicím. V zastavěných oblastech je elektrická energie přenášena z velké části podzemními vedeními.

**Telekomunikace** v obci je zajišťována pomocí dvou tras dálkových telekomunikačních kabelů, které jsou propojeny v budovách telefonních ústředen v Bechlíně a Předoníně. Rozvody místní telefonní sítě jsou v obci převážně provedeny podzemními vedeními. Pokrytí internetovým připojením a telefonním signálem je dostatečné.

**Lampy veřejného osvětlení** jsou převážně osazeny méně úspornými sodíkovými výbojkami. Napájení lamp veřejného osvětlení je na celém území obce vedeno podzemně. Obec postupně modernizuje veřejné osvětlení a osazuje led lampy.

#### Shrnutí kapitoly:

- Obec je zásobována pitnou vodou z veřejného vodovodu
- Odvádění odpadních vod je řešeno kanalizační sítí zakončenou ČOV
- Obec je plošně plynofikována
- Územím prochází významný koridor produktovůdů



## Dopravní infrastruktura

Dopravní spojení v obci je zajištěno **třemi hlavními komunikacemi**. Jedná se o **silnici III/24049**, která prochází severním územím obce a místní částí Předonín.

Tato silnice vede z Roudnice nad Labem směrem do Štětí.

Stavebně technický stav této silnice je průměrný, přičemž některé úseky mají popraskané krajnice a povrch silnice je výrazně opravován (záplaty - panely)

V jižní části území prochází **silnice III/24621**, která prochází místní částí Bechlín a vede z Krábčic do Horních Počápel. Stavebně technický stav této silnice je dobrý, povrch je nový.

Spojení těchto dvou silnic zajišťuje **silnice III/24622**, která spojuje Bechlín s Dobříní. Tato silnice kříží silnici III/24049 krátce před Dobříní, která směřuje do místní části Předonín. Stav této silnice je průměrný, v některých úsecích se vyskytují praskliny v krajnici a povrch vozovky je často opravován (záplaty).

**Z pohledu intenzity dopravy**, jsou předmětné silnice normálně zatěžovány, až tedy na silnici III/24049, která vede z Roudnice nad Labem do místní části Předonín. Zde z dat posledního sčítání dopravy v roce 2020 vyplývá, že zde o všední dny za den projede celkem 4267 vozidel z nichž je 3625 osobních a 629 těžkých nákladních vozidel a zbytek jsou ostatní vozidla. Tuto skutečnost zachycuje obrázek č. 5. a obrázek č. 6.

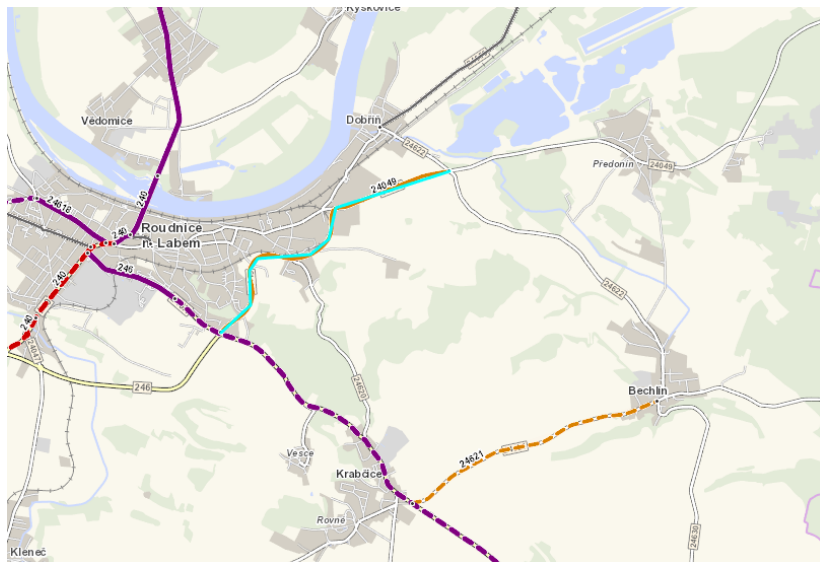


Obrázek 5 Výsledky sčítání dopravy 2020

Sčítání dopravy 2020 (sč.úsek: 4-4360) ... význam zkratek															
Roční průměr denních intenzit dopravy		LN	SN	SNP	TN	TNP	NSN	A	AK	TR	TRP	TV	O	M	SV
RPDI - všechny dny	voz/den	306	62	1	64	38	126	28	0	3	1	629	3 625	13	4 267
		LN	SN	SNP	TN	TNP	NSN	A	AK	TR	TRP	TV	O	M	SV
RPDI - pracovní den (Po-Pá)	voz/den	368	79	1	81	50	167	36	0	4	1	787	3 945	14	4 746
RPDI - volné dny (mimo svátky)	voz/den	151	20	0	21	7	22	7	0	1	0	229	2 824	11	3 064
Hodinová intenzita dopravy												TV			SV
Padesátirázová intenzita dopravy	voz/h											75			508
Špičková hodinová intenzita dopravy	voz/h											71			482
Těžká nákladní vozidla - TNV															TNV
Hodnota TNV	voz/den														546
Intenzita dopravy pro hlukové a emisní výpočty	dle CNOSSOS-EU	I1	I2	I3	I4	Celkem		dle Manuálu 2020	OAL	NAL	NS	Celkem			
Roční průměr intenzit, den (06-18)	voz/den	Vysvětlení viz Podrobné výsledky	2 986	190	198	10	3 384	Vysvětlení viz Podrobné výsledky	2 984	263	136	3 383			
Roční průměr intenzit, večer (18-22)	voz/den		550	19	20	2	591		550	26	15	591			
Roční průměr intenzit, noc (22-06)	voz/den		257	16	18	1	292		257	21	15	293			
Emise								OA	LNA	TNA	NS	BUS	Celkem		
Roční špičková hodinová intenzita dopravy	voz/h							498	42	18	23	4	585		
Koeficienty nerovnoměrnosti dopravy								alfa	beta	gamma	PS				
Koeficient nerovnoměrnosti dopravy	-							0.78	0.92	0.85	52.48				
Intenzita cyklistické dopravy												C			
Cyklistická doprava	cyklo/den												31		

Zdroj: ŘSD-sčítání dopravy (2024)

Obrázek 6 Mapa sčítání dopravy 2020



Zdroj: ŘSD-sčítání dopravy (2024)

Je tedy nutné zvážit, zda není vhodné vybudovat obchvat okolo obce, který by dopravu odklonil, jelikož by to obci přineslo klidnější dopravu v obci, větší bezpečnost na komunikacích a také zlepšení lokálních emisí a menší opotřebování povrchu komunikace. Zároveň na druhou stranu je obchvat velkým zásahem do okolní přírody a do majetkových vztahů dotčených osob. Při rozhodnutí takovéto otázky, zda vystavět či nevystavět obchvat je zároveň důležitý názor občanů, kteří v oblasti žijí, tudíž se nabízí v této otázce místní referendum.

Na tyto silnice následně navazují **místní a účelové komunikace**. Místní komunikace jsou vlastněny obcí Bechlín. Stav místních komunikací je obecně uspokojivý. Některé úseky jsou zcela nové, zatímco jiné jsou částečně popraskané. V místech, kde probíhala stavba, jsou povrchy komunikací často záplatovány kvůli umístění inženýrských sítí pod komunikacemi. **Účelové komunikace** jsou v majetku fyzických a právnických osob. S ohledem na dopravní význam těchto komunikací je jejich dopravně technický stav dostatečný. Povrchy některých úseků jsou tvořeny panely, někdy odpovídající polní cestě, jindy jsou pokryty šterkem.

**Parkování vozidel** je v obci řešeno převážně individuálně. Vozidla parkují převážně podélně na komunikaci, ve vjezdech u svých nemovitostí. Ojedinele se v obci nachází místa pro podélné a kolmé parkování. Horší situace nastává zejména u základní školy, kdy rodiče vozí děti přímo před školu.

**Z hlediska veřejné dopravy** je obec adekvátně zajištěna. V pracovní dny je k dispozici autobusová doprava v obou místních částech každou hodinu od 5:00 do 22:00 hodin. O víkendech je situace mírně horší, kdy autobusy jezdí každé 4 hodiny od 8:00 do 21:00 hodin. V místní části Předonín je provoz autobusu



omezen pouze do 16:00. Horší je návaznost linek například ve směru do Středočeského kraje.

V místní části Bechlín se nachází celkově 4 autobusové zastávky, dvě pro každý směr. V katastrálním území Předonín je umístěno 6 autobusových zastávek, přičemž jsou tři zastávky v každém směru jízdy.

V obci není železniční trať; nejbližší se nachází ve Hněvice nebo v Roudnici nad Labem.

### Shrnutí kapitoly:

- Dobré dopravní napojení na hlavní tahy
- Stavebně technický stav komunikací je převážně dobrý
- Dobrá dopravní obslužnost o pracovní dny, horší o víkend
- Parkování vozidel je řešeno převážně individuálně



## Občanská vybavenost

**Občanská vybavenost je rozložena mezi obě místní části**, což u obcí této velikosti bývá netradiční. Pro obec je také přínosem z hlediska pracovního trhu, že kousek za katastrem obce **působí společnost Čepro** a. s. Vedle areálu této společnosti se nachází čerpací stanice EuroOil.

**Sportovní vyžití** je všech místních částech na velmi dobré úrovni. V každé místní části se nachází fotbalové hřiště a dětské hřiště. V místní části Bechlín se nachází veřejné dětské hřiště a další v areálu mateřské školy (dále MŠ). V místní části Předonín se nachází vedle fotbalového hřiště společně s hřištěm na volejbal a překážkovou dráhou pro psi. Součástí areálu v Předoníně je i hospůdka SK Předonín. Dále se v Předoníně nachází veřejné dětské hřiště a další se nachází v areálu MŠ Předonín.

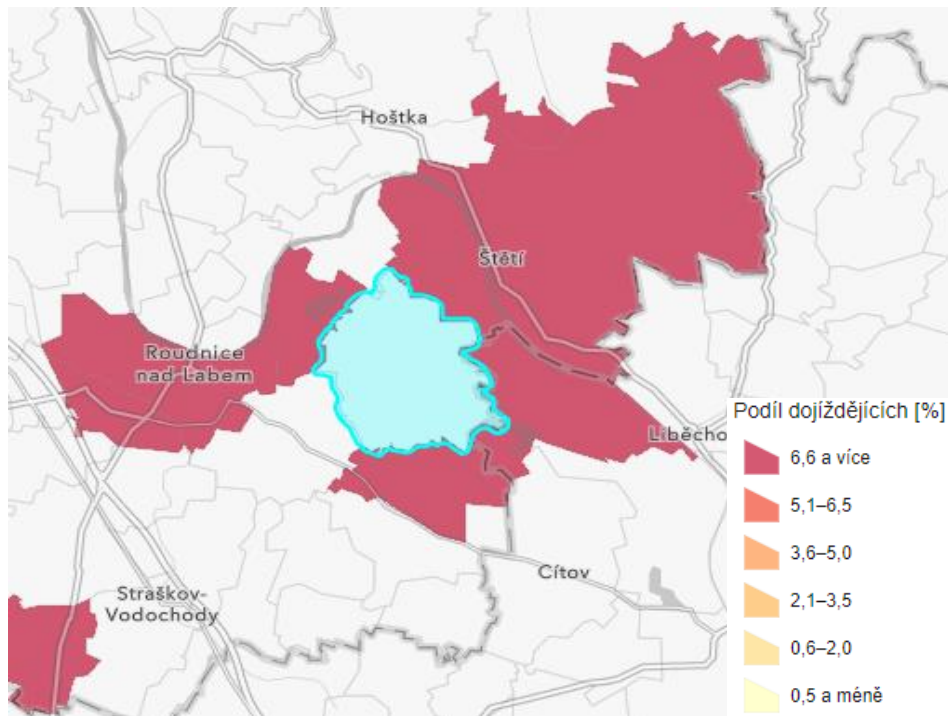
**Obec je zřizovatelem** ZŠ a MŠ Bechlín p. o. Mateřská škola má jedno odloučené pracoviště, které se nachází v místní části Předonín. **Mateřská škola v místní části Předonín** má kapacitu 17 dětí. Budova je zateplena. Před budovou se nachází oplocené dětské hřiště.

**Mateřská škola v místní části Bechlín** má kapacitu 24 dětí. Budova MŠ je zateplená s plastovými okny a novou plechovou střechou. Součástí areálu MŠ je zázemí ve formě dětského hřiště. Součástí je také školní jídelna, která má nedostatečnou kapacitu a vývařovna. Jídelna slouží dětem ZŠ a MŠ, také se dováží obědy důchodcům. **Základní škola (dále ZŠ)** v místní části Bechlín má kapacitu 200 dětí. Jedná se o devítiletou základní školu, která je rozdělena do dvou budov.



V areálu ZŠ (první stupeň) se nachází zahrada a menší budova, která je obývána družinářkou. ZŠ je od roku 2018 fakultní školou Pedagogické fakulty univerzity Jana Evangelisty Purkyně v Ústí nad Labem. Budova ZŠ bude v budoucnu vyžadovat novou fasádu a střechu. **Budova druhého stupně ZŠ** je nově zrekonstruována, tudíž technický stav je velice dobrý. Velkým negativem je absence tělocvičny. Školní družina je rozdělena na tři oddělení, jedno se nachází v budově 2. stupně ZŠ a zbylé dvě v budově prvního stupně ZŠ s kapacitou 90 dětí.

**Obrázek 7 Celková denní školní dojíždka do Bechlína**



Zdroj: ČSÚ-vlastní zpracování

**Z mapy celkové denní školní dojíždky** (viz. Obrázek č. 7) je patrné, že 26 osob dojíždí za vzděláním do Bechlína, nicméně podle místního šetření je patrné, že k roku 2024 dojíždí 63 žáků. Z dojíždějících většina dojíždí z obce Horní Počaply (34,5 %). Z dat je patrné, že školní vzdělávání je zejména pro místní děti.

**Naopak za vzděláváním denně vyjíždí** 129 osob. Toto číslo tvoří zejména středoškoláci a vysokoškoláci, ojedinělé děti do 15 let. Z dat je patrné, že nejčastěji vyjíždí za vzděláváním do Roudnice nad Labem (78 %) a do Štětí (9 %).

**Z pohledu služeb** obec nabízí například pobočku pošty v budově obecního úřadu, knihovnu v budově obecního klubu, dva menší obchody s potravinami, Zásilkovnu, benzinovou čerpací stanici v části Benzinov a menší pohostinství Hospůdka SK.

**Zdravotní péče** je v obci zajištěna ve formě praktického lékaře pro dospělé, který ordinuje jeden den v týdnu v obci.

Obec také disponuje kulturním domem v Bechlíně a dvěma kluby (jedním v Předoníně a jedním v Bechlíně). Tato kulturní zařízení jsou k dispozici k pronájmu pro občany Bechlína.

#### Shrnutí kapitoly:

- Možnosti pro sportovní vyžití jsou vzhledem k velikosti obce na dobré úrovni
- Obec disponuje 2x MŠ a ZŠ s devítiletou docházkou
- Dobré zastoupení služeb



## Komunitní a společenský život

Komunitní život je základním kamenem silné a zdravé společnosti, která poskytuje lidem pocit sounáležitosti, podporuje sociální integraci a umožňuje sdílení zdrojů a zkušeností pro společné dobro. Skrze komunitní aktivity a iniciativy lidé nalézají podporu, rozvíjejí lokální ekonomiku

a posilují vazby mezi jednotlivci i institucemi.

V obci působí velké zastoupení spolků. Nicméně aktivní jsou zejména tyto spolky: SDH Bechlín, SDH Předonín, FK Bechlín, Myslivecký spolek Podřipsko Bechlín, SK Předonín, Sdružení pro obec Bechlín a Předonín. Dále v obci působí Lesní škola Hájenka a Paintballový klub.

Obec podporuje spolky, které požádají ve formě finanční pomoci v rámci dotačního programu, kdy jsou věnována 2 % z rozpočtu obce spolku podle dotačního programu obce na období 2023-2026.

**Většina spolků, vyjma soukromých spolu spolupracují** a pořádají dětské dny, rozsvícení vánočního stromku, Svatováclavskou veselici, maškarní, myslivecký ples v kulturním domě, masopust, rozloučení s létem pro děti, uklidíme Česko, kroužky pro děti apod.

**SDH Bechlín** je sbor dobrovolných hasičů, který sdružuje 95 členů. Účastní se soutěží v požárním sportu a disponují dvěma týmy mužů a dvěma oddíly dětí.

**SDH Předonín** je sbor dobrovolných hasičů, který sdružuje 89 členů, z nichž je 10 aktivních. Disponují dvěma oddíly dětí (nejmenší a starší).

**FK Bechlín** jedná se o fotbalový klub v místní části Bechlín, který sdružuje 94 fotbalistů. Disponují dvěma týmy dospělých. Hrají okresní soutěž 3 třídu a druhý tým hraje 4 třídu. Rovněž mají oddíl dětí. Klub disponuje čtyřmi trenéry.

**Myslivecký spolek Podřipsko Bechlín** disponuje 32 členy z nichž je aktivních 6. Kromě svých mysliveckých povinností organizují akce pro děti, pomáhají obci, hasičům, mají na starosti na dětských dnech střelnice.

**SK Předonín** jedná se o fotbalový klub v Předoníně. Klub sdružuje 40 členů, hrají 4 třídu a tvoří jeden tým dospělých. Klub je vlastníkem hřiště v Předoníně.

**Sdružení pro obec Bechlín a Předonín** cílem tohoto spolku je podporovat obec Bechlín v rámci všestranného rozvoje. Pořádají sázení stromů apod.

Pro nadšence jógy na území obce působí již přes 10 let lekce jógy, které provozuje místní žena soukromě.

**Lesní školka Hájenka** jedná se o soukromý lesní klub, který funguje na principech lesní mateřské školy se zázemím jak venku, tak v budově. Jedná se dětskou skupinu pro děti od 3 let do nastoupení do povinné školní docházky.

**Paintballový klub** je soukromý spolek, který sdružuje hráče paintballu. Spolek sdružuje 13 členů. Spolek disponuje propůjčeným pozemkem kousek u lesa, kde mají vlastní military hřiště, kde má spolek zázemí pro hraní paintballu.

### Shrnutí kapitoly:

- Široké zastoupení spolků
- Spolky spolu spoluprací
- Pestrý společenský život

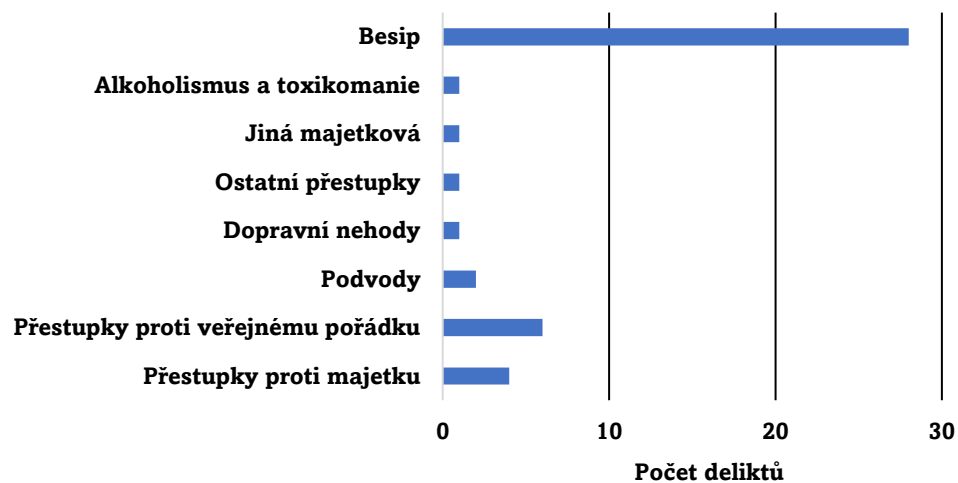


## Bezpečnost

Z pohledu bezpečnosti obyvatel v obci jsou dle statistik policie ČR největší hrozbou přestupky spáchané na úseku besipu, tedy zejména rychlá jízda. Nejvyšší koncentrace přestupků tohoto typu je v místní části Předonín na silnici III/24049. Třídy spáchaných deliktů na území obce Bechlín

za období od 1.1.2023 do 1.1.2024 zachycuje graf č. 12.

**Graf 12 Četnost spáchaných deliktů za období 1.1.2023 -1.1.2024**



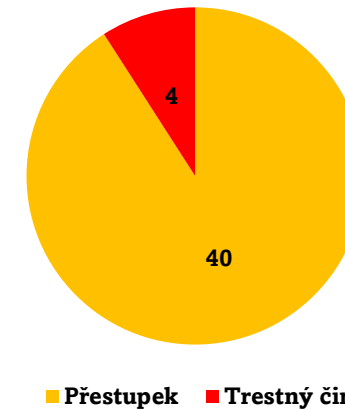
Zdroj: Policie ČR mapa kriminality-vlastní zpracování

Z grafu je také patrná lehce zvýšená četnost deliktů v rámci protiprávních jednání vůči veřejnému prostoru, což může ukazovat na nějaký problém v místní části Předonín. Tyto delikty tvoří 30 % ze všech deliktů spáchaných za sledovaný časový úsek. Z místního šetření vyplynulo, že mají problém s toxikomanií, kdy se na území

obce sdružují problematické osoby. Sdružují se zejména na veřejném prostoru před smíšeným obchodem v Předoníně, nicméně pozemek není obce.

Míra objasnění spáchaných deliktů za sledované období činí 84 %. Závažnost spáchaných deliktů určuje jejich kategorie, zda se jedná o přestupek či trestný čin. Tyto údaje zachycuje graf č. 13.

**Graf 13 Kategorie spáchaných deliktů za období 01.01.2023-01.01.2024**



Zdroj: Policie ČR mapa kriminality-vlastní zpracování

Z grafu je patrné, že jasně **převažují přestupky**, což jsou zpravidla méně závažné delikty.

### Shrnutí kapitoly:

- Vysoká koncentrace přestupků na úseku besipu v místní části Předonín
- Většina deliktů spadá do méně závažných přestupků
- Zvýšená četnost protiprávních deliktů vůči veřejnému prostoru



## Turismus a životní prostředí

### Lokální cestovní ruch

Z hlediska cestovního ruchu není **obec Bechlín příliš atraktivní**, neboť v jejím území chybí výraznější historické atraktivity a přírodní zajímavosti a s tím související turistické stezky. Jedinou atrakcí je jezero Dobříň, které leží poblíž katastrálního území obce Bechlín, nicméně představuje pro obec přítěž ve formě neřízeného parkování turistů.

Pokud jde o **historické památky**, v místní části Bechlín se nachází Podřípský betlém, památný strom na návsi, Kostel sv. Václava, sluneční hodiny a Polodřevěná zvonice. Jedná se o památky lokálního významu.

**Nejvýznamnější památkou však je vila Augustina Švagrovského**, novorenesanční dvoupatrová budova z roku 1875. V této vile působil básník Jan Neruda, který zde složil Písně Kosmické. Toto dílo je zapracováno do obecního znaku matematickým rébusem v podobě jedenácti cípé hvězdy.

**V dlouhodobém horizontu** lze očekávat rozvoj cestovního ruchu v souvislosti se zatopením lomu a vytvořením jezera v místní části Předonín v rámci rekultivace krajiny, jak avizuje územní plán, což by mohlo přilákat turisty hledající rekreační aktivity.

#### Shrnutí kapitoly:

- Obec není v pohledu cestovního ruchu příliš zajímavá
- Novorenesanční vila Augustina Švagrovského



## Lokální životní prostředí

**Lokální životní prostředí** je v obci velice poznamenáno těžbou šterkopísku. Vytěžené lomy se poté rekultivují a vznikají nové vodní plochy. Okolí lomů je tvořeno stromořadím, aby tlumilo prachové a zvukové emise. Stromořadí jsou doplněna o menší lesy uvnitř území.

Zejména na východu katastrálního území se nachází větší uskupení smíšených lesů.

**Při pohledu na vodní hospodářství** je na první pohled patrná vodní plocha Dobříň, která částečně zasahuje v severní části obce do katastrálního území. Směrem z místní části Bechlín teče menší vodní tok Dobříňská strouha, který poté končí v obci Dobříň. Dále místní části Předonín prochází bezejmenný menší vodní tok, který spíše odpovídá charakteru strouhy. Při pohledu na **vodní plochy** je situace o něco lepší. V místní části Bechlín se nachází menší rybník a víceúčelová nádrž. V místní části Předonín se poté nachází menší víceúčelová požární nádrž a dvě menší vodní plochy.

**Zemědělské plochy** se poté nachází okolo zástavby vyjma místa těžby. Hranice zemědělských ploch jsou často doplněna o stromořadí, která podporují retenční schopnost krajiny.

**Kvalita ovzduší** v obci je průměrná. Vzhledem k těžbě jsou evidovány v ovzduší mírně zvýšené hodnoty poléťavého prachu. Z dat ČHMÚ vyplývá, že zdrojem znečištění je společnost CEMEX, která provozuje šterkopískovnu v Dobříně.



Vzhledem k tomu, že těžba končí a nastává plán rekultivace krajiny, mohla by se situace ovzduší zlepšit.

**Odpadové hospodářství** je zajišťováno společností FCC BEC. Je nastavený lístkový systém hospodářství. Obec nedisponuje sběrným dvorem, poptávka po sběrném dvoře je, nicméně obec nemá vhodný pozemek pro výstavbu. Zároveň obec nemá uzavřenou smlouvu s žádným sběrným dvorem v okolí, nicméně obec přistavuje 2x do roka velkoobjemové kontejnery (3 do každé místní části). Z pohledu množství nádob na odpady, je situace v obci více než uspokojivá. Obec pravidelně získává ocenění (Oskara) od společnosti Arnika v kategorii od 1000 do 5000 obyvatel, již několik let za sebou. Tato soutěž hodnotí výkonost obce v oblasti odpadového hospodářství ve vytrídění odpadu na jednoho občana.

**Veřejná zeleň** je v zástavbě značně zastoupena. Stromy tvoří na mnoha místech aleje podél komunikací.

#### Shrnutí kapitoly:

- Obec je velice poznamenána těžbou
- Mírně zhoršené ovzduší v důsledku těžby
- Menší počet vodních toků
- Rozvinutá veřejná zeleň v zástavbě



## Správa obce

Obec Bechlín se řadí mezi tzv. „jedničkové obce“, jedná se o druh obce se základní působností. Obec spravuje dvě místní části: Bechlín, Předonín a neoficiální část Benzinov.

**Nejvyšším orgánem obce je jedenáctičlenné zastupitelstvo.**

Zastupitelstvo obce v oblasti samostatné působnosti vydává rozhodnutí usnesením a může přijímat obecně závazné vyhlášky. Ze zákona o obcích je zřízen finanční a kontrolní výbor. V obci je navíc zřízena kulturní komise, která zajišťuje kulturní a společenské akce ve spolupráci s občanskými sdruženími a spolky. V přenesené působnosti je nejvyšším orgánem obecní úřad, ten vede uvolněný starosta obce a neuvolněný místostarosta.

**Obecní úřad** komunikuje s občany prostřednictvím místního rozhlasu, který vyžaduje údržbu. Dále využívají webové stránky, sociální sítě, obecní noviny, mobilní rozhlas (aplikace V obraze) a plakáty umístované na autobusových zastávkách a v informačních vývěskách v každé části obce. Na údržbu veřejných prostranství včetně zeleně disponuje úřad 4 pracovníky. Chod úřadu zajišťuje starostka, místostarosta, účetní a referentka, která se zabývá širokou agendou (evidence obyvatel, správa hřbitova apod.).

**Obec spolupracuje** s regionálním uskupením obcí místní akční skupiny (dále MAS) Podřipsko. Do uskupení je zapojeno celkem 35 obcí. MAS mimo jiné



zprostředkovává granty a dotace obcím, neziskovým organizacím a soukromým osobám metodou LEADER.

## Hospodaření obce



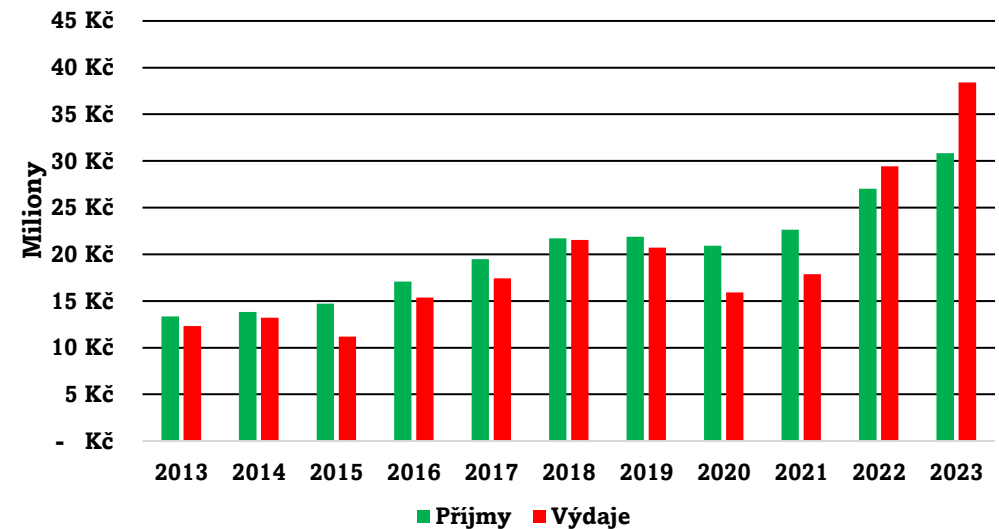
Základním nástrojem pro finanční hospodaření obce je její rozpočet každoročně schvalován zastupitelstvem. Dle potřeby jsou zastupitelstvem provedeny úpravy rozpočtu v podobě rozpočtových opatření (změn). Rozpočet je odrazem základních rozvojových priorit obce.

Graf č. 14 zobrazuje vývoj skutečných příjmů a výdajů obecního rozpočtu za období 2013–2023. Obec za sledované období až na tři roky disponuje přebytkovým rozpočtem. Obec dále nemá žádný dluh a tím pádem je i rozpočtově odpovědná, což značí dobré hospodaření. Obec má na svém bankovním účtu naspořeno k roku 2024 7 mil. Kč. Tato částka bude použita na investici do jídelny. Při pohledu na jednotlivé položky rozpočtu je patrné, že za sledované období se pravidelně investuje a rovněž se čerpají externí zdroje financování. Obec má také za sledované období poměrně vysoké kapitálové příjmy z prodeje majetku.

**Nejvyšší náklady** obce tvoří běžné výdaje, konkrétně za sledované období dosahují nejvyšších nákladů neinvestiční transfery veřejnoprávním subjektům (MŠ apod.), platy a podobné a související výdaje, neinvestiční nákupy a související výdaje.

Naopak **nejvyšší zdroje příjmů** obce tvoří daňové příjmy. Konkrétněji daně z přidané hodnoty a daně z příjmů fyzických a právnických osob.

Graf 14 Vývoj skutečných příjmů a výdajů obecního rozpočtu v období 10 let



Zdroj: ČSÚ-vlastní zpracování

### Shrnutí kapitoly:

- Obec hospodaří převážně s přebytkovým rozpočtem
- Obec není zadlužená
- V obci se pravidelně investuje a čerpají dotace

# Východiska pro strategickou část





### Silné stránky:

- Obec je vhodně situována mezi regionálními centry
- Rozvinutá technická infrastruktura
- Populace obce se nachází v rostoucím trendu
- Stáří obyvatel dosahuje podprůměrných hodnot oproti krajské a státní úrovni
- Vyvážené věkové struktury obyvatel
- Vysoký počet dokončených bytů
- Velký počet rozvojových ploch a ploch přestavby
- Obec vlastní dvě rozvojové lokality
- Bechlín dosahuje podprůměrných hodnot nezaměstnanosti
- Lokální pracovní trh je odvětvově diverzifikovaný
- Dobré dopravní napojení na hlavní tahy
- Stavebně technický stav komunikací je převážně dobrý
- Dobrá dopravní obslužnost o pracovní dny
- Sportovní vyžití v obci je na dobré úrovni
- Obec disponuje ZŠ a MŠ
- Nízká kriminalita
- Rozvinutá veřejná zeleň v zástavbě
- Obec hospodáři převážně s přebytkovým rozpočtem
- Obec není zadlužená
- V obci se pravidelně investuje a čerpají dotace

### Slabé stránky:

- Obec není příliš atraktivní z pohledu cestovního ruchu
- Území obce výrazně poznamenáno těžbou
- V obci se nenachází žádný větší zaměstnavatel
- Vysoká koncentrace přestupků na úseku besipu v místní části Předonín
- Mírně zhoršené ovzduší v důsledku těžby
- Menší počet vodních toků
- Horší dopravní obslužnost o víkend
- Lehce podprůměrná vzdělanost obyvatel
- V obci se nenachází železniční trať
- Převážná část lamp je osazena méně úspornými sodíkovými výbojkami



### **Příležitosti:**

- Čerpání dotačních titulů
- Optimalizace energetické náročnosti obecních budov
- Rozvoj vodních toků v obci
- Modernizace veřejného osvětlení
- Zvýšení autobusových linek o víkend
- Realizace jezera v důsledku rekultivace území po těžbě
- Vzdělávací akce: Workshopy, kurzy, přednášky a další vzdělávací akce mohou být pořádány pro obyvatele obce.
- Ekologické aktivity: Zahrádkářské soutěže, akce na ochranu přírody, recyklace a výsadby stromů mohou pomoci zlepšit životní prostředí v obci
- Podpora kulturních akcí v obci

### **Hrozby:**

- Stárnutí populace obce
- Odliv obyvatel
- Obnovení těžby
- Nedostatek vody na území obce
- Sociální polarizace v důsledku příchodu nových obyvatel
- Narušení biodiverzity



# Dotazníkové šetření

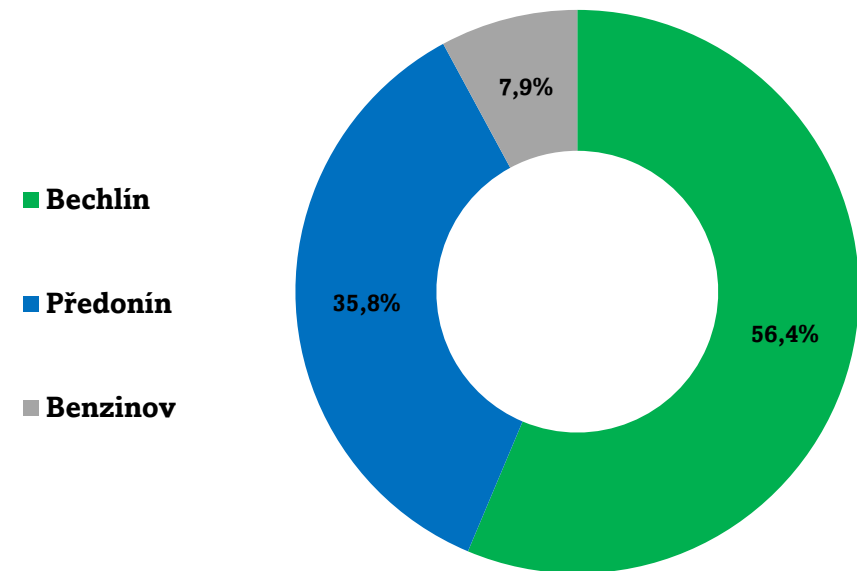


## Participace veřejnosti na tvorbě programu rozvoje

Do procesu tvorby programu rozvoje obce Bechlín na období 2024–2030 byla kromě zástupců vedení samosprávy a místních aktérů zapojena i veřejnost. Právě veřejnost mohla prostřednictvím dotazníků vyjádřit své názory a pohledy k budoucímu směřování obce Bechlín nebo zhodnotit rozvoj obce v minulých letech. **V průběhu dubna a půlky května 2024** probíhalo dotazníkové šetření v elektronické a tištěné formě. Z celkové populace 15+ let se šetření **zúčastnilo 15,1 % obyvatel (168 odpovědí)**. Převažujícím pohlavím respondentů bylo ženské pohlaví (60,2 %).

Z pohledu zastoupení jednotlivých místních částí (viz graf č. 15) pocházela většina respondentů z místní části Bechlín (56,4 %), Předonín (35,8 %) a z osady Benzinov (7,9 %). Některé klíčové otázky byly analyzovány na úrovni jednotlivých místních částí, aby bylo možné identifikovat problémy specifické pro konkrétní lokality. V osadě Benzinov vzhledem k malému počtu respondentů byly některé odpovědi velice variabilní a nebyl zřejmý určitý problém.

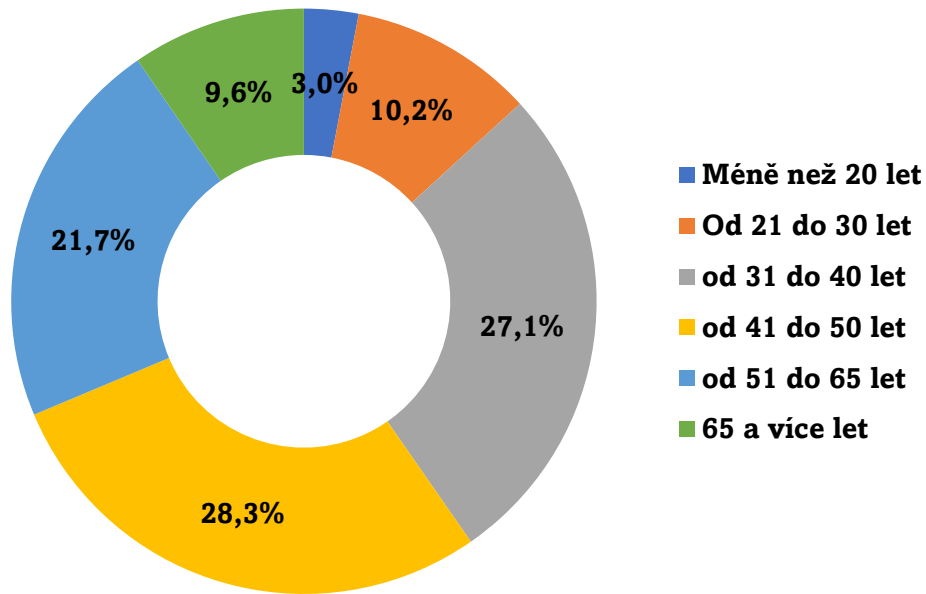
Graf 15 Zastoupení respondentů dle místních částí



**Z hlediska věkových skupin**, jak ukazuje graf č. 16, byla **nejpočetnější skupina** respondentů ve věku od 41 do 50 let (28,3 %). Podobné zastoupení měly věkové skupiny od 31 do 40 let (27,1 %) a od 51 do 65 let (21,7 %). **Nejmenší zastoupení** měla populace mladší 20 let (3 %). Na základě těchto údajů o věkovém rozložení a vysoké účasti obyvatel lze toto dotazníkové šetření považovat za reprezentativní z hlediska věkových struktur a zapojení obyvatel.

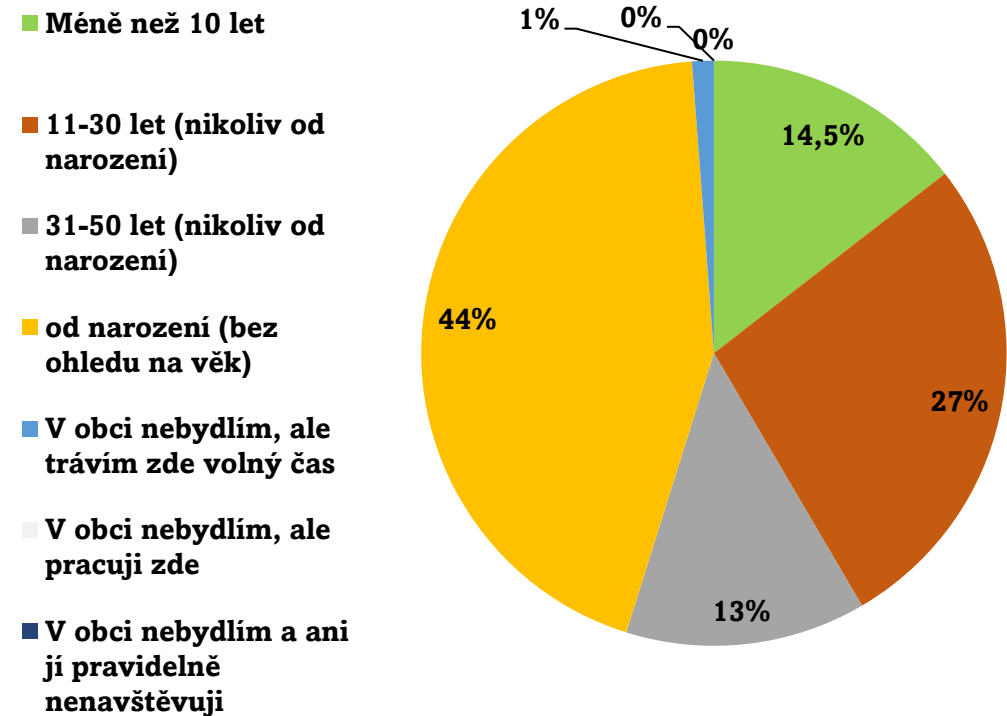


Graf 16 Zastoupení respondentů dle věkových skupin



Na základě dat zobrazených v grafu č. 17 lze pozorovat **délku pobytu respondentů** na území Bechlína. Tyto údaje naznačují, že Bechlín **za posledních 50 let podstoupil výrazné změny v důsledku migrace**, nicméně je zde **přítomné jádro respondentů, kteří zde bydlí od narození (44 %)**. Druhé největší zastoupení respondentů v obci pobývá v rozmezí od 11 do 30 let, nikoliv od narození (27 %).

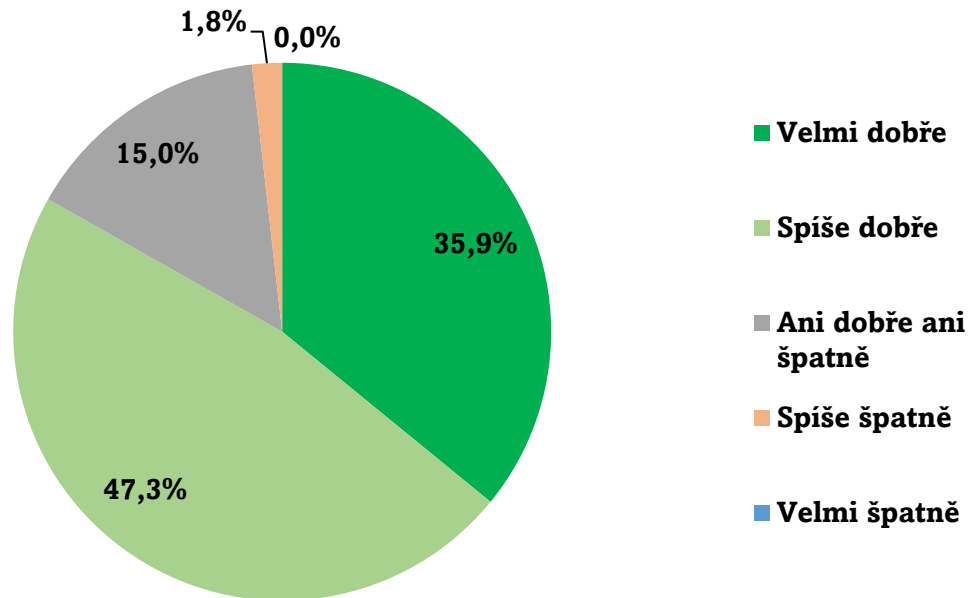
Graf 17 Délka pobytu respondentů v obci



Pozitivní vztah mezi obyvateli a jejich místem pobytu má klíčový význam pro prosperitu dané obce. Vzájemný vztah místních obyvatel a obce je ukazatelem jejich celkové spokojenosti s životem v daném prostředí. **V případě Bechlína hodnotí většina respondentů (35,9 % velmi dobře, 47,3 % spíše dobře) život v obci kladně**, jak ukazuje graf č. 18. Negativní hodnocení života v obci vyjádřilo pouze 1,8 % respondentů, zatímco zbytek respondentů (15 %) označilo své hodnocení života v obci jako průměrné.

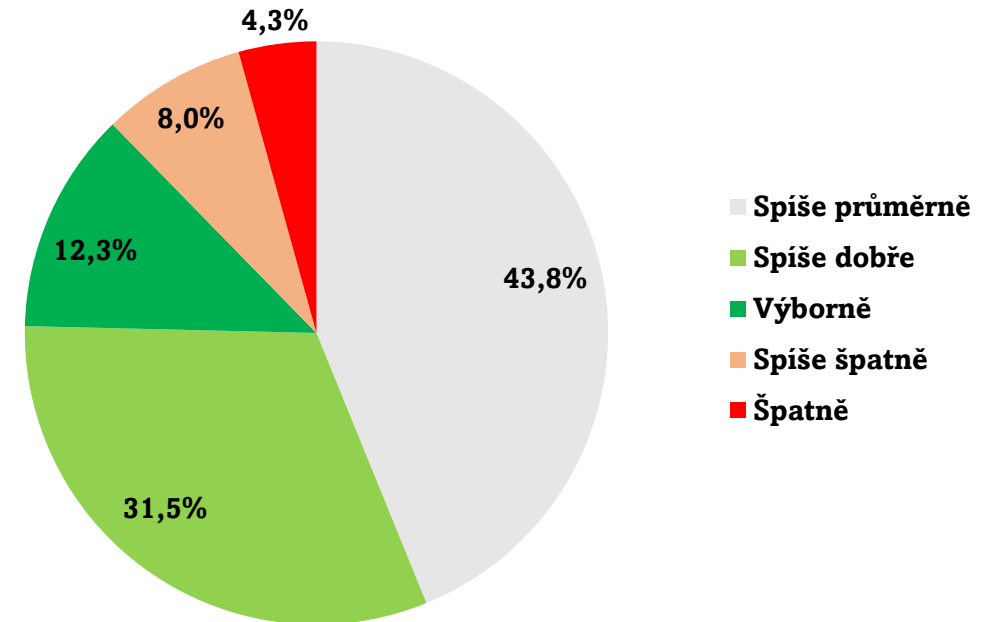


Graf 18 Hodnocení života v obci z pohledu respondentů



Významný vliv na kvalitu života v obci mají také **sousedské vztahy (viz. graf č. 19)**, které tvoří komunitní prostředí v obci. Sousedské vztahy jsou v Bechlíně **vnímány smíšeně** (12,3 % výborně, 31,5 % spíše dobře). Pouze 12,3 % respondentů vnímá sousedské vztahy v obci negativně. Zbytek respondentů vnímá vztahy průměrně (43,8 %). **Z pohledu jednotlivých místních částí** jsou nejhůře sousedské vztahy vnímány velice podobně.

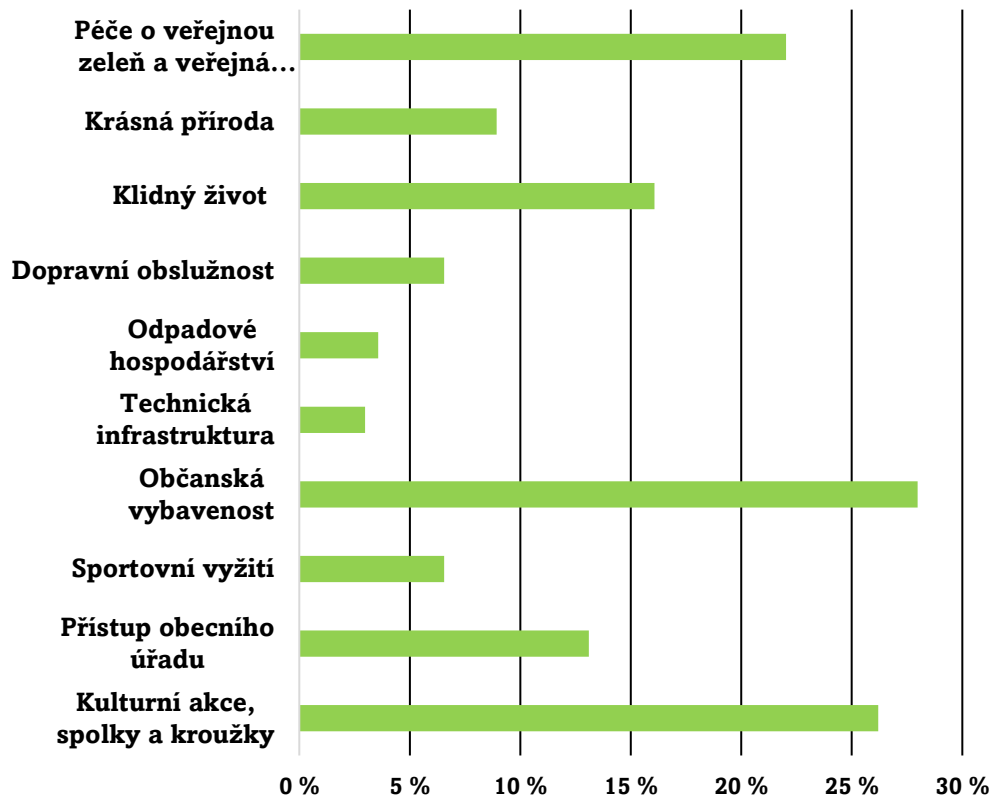
Graf 19 Hodnocení sousedských vztahů v obci



Graf č. 20 reflektuje **silné stránky** obce očima respondentů. Mezi nejvýznamnější patří občanská vybavenost, kterou uvedlo 28 % respondentů, dále následují přístup kulturní akce, spolky a kroužky (26,2 %), péče o veřejnou zeleň a veřejná prostranství (22 %). **Naopak menší prioritu** přisuzují respondenti technické infrastruktuře (3 %).



Graf 20 Silné stránky z pohledu respondentů



Naopak **respondenti jsou nejvíce nespokojeni** s oblastmi, které zachycuje graf č. 21. Respondenti jsou nejvíce nespokojeni se stavem místních komunikací (36,5 %), se stavem chodníků a další pěší infrastruktury (34,7 %), s nedostatečným sportovním zázemím (31,1 %). Tyto dva problémy jsou mezi respondenty opravdu palčivé a lze spatřovat velkou shodu nad těmito problémy.

Graf 21 Negativně vnímané oblasti obce



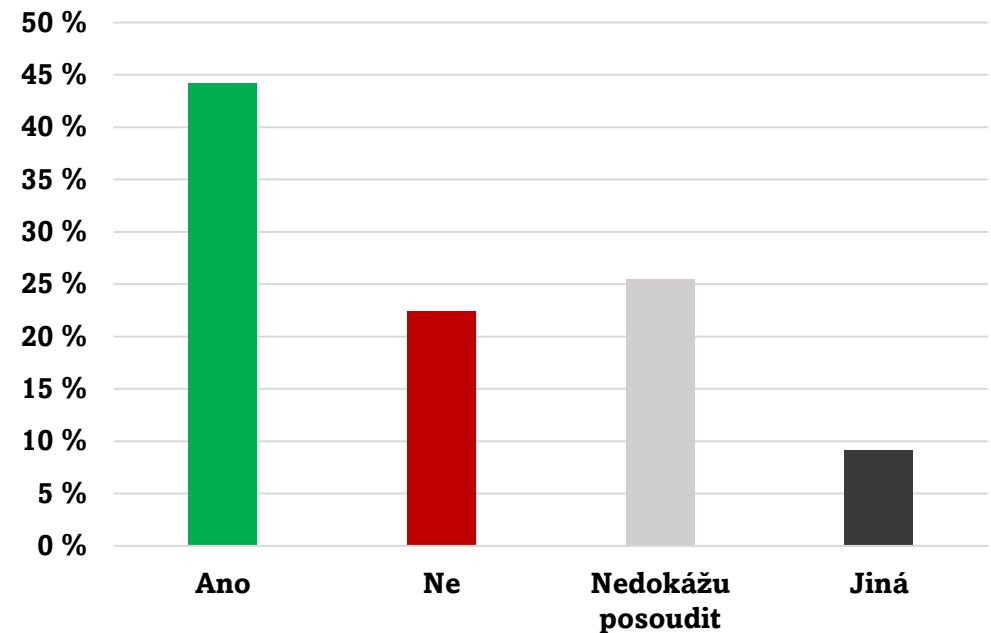


**Z pohledu služeb**, které v obci chybí, **uvádí 11,9 % respondentů**, že jim chybí pohostinství (hospoda, restaurace, kavárna), dále uvádí **10,1 % respondentů**, že jim chybí obchod a **8,3 % respondentů chybí sběrný dvůr**. Při pohledu na **místní část Předonín** je patrné, že 20,3 % respondentů z místní části Předonín chybí obchod, respektive kvalita současného obchodu řadu respondentů irituje. Dále respondenty z Předonína trápí absence sběrného dvoru (15,3 %).

**V otázce komunikace obecního úřadu s veřejností** jsou patrné lokální problémy s místním rozhlasem, zejména se jedná problémy ve funkčnosti a řada respondentů uvedla i nedostatečnou informovanost (10,1 %). Menší zastoupení respondentů (5,4 %) **chce zlepšení elektronické komunikace** (přehlednější webové stránky obce, více kanálů komunikace, dotazníky apod.) Nicméně závažnější nedostatky v komunikaci nebyly z odpovědí a četnosti podobných odpovědí patrné.

V dotazníkem šetření byla položena otázka, ohledně **realizace obchvatu obce**, která by měla odlehčit dopravě v obci. Výsledek zachycuje graf č. 22. Z rozložení odpovědí, **je patrné, že 44,2 % obyvatel je pro realizaci obchvatu a 22,4 % obyvatel je proti**, nicméně stále je tu početná skupina respondentů (25,5 %), kteří nedokáží situaci posoudit, proto nelze zcela jistě vyvodit závěr.

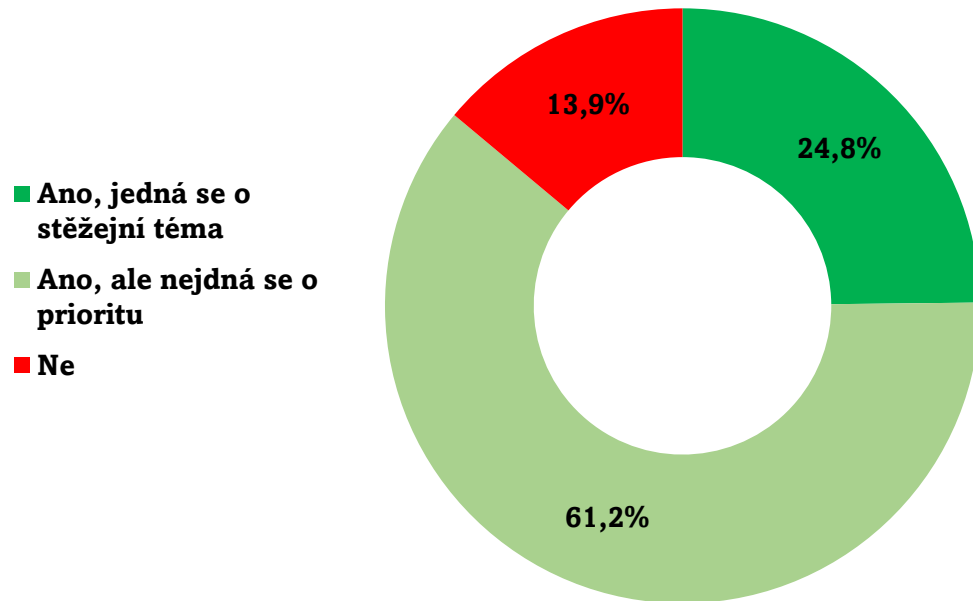
Graf 22 Výsledek v otázce zřízení obchvatu obce



**Komunitní energetika (viz. graf č. 23)** je respondenty vnímána jako oblast, kterou by měla obec rozvíjet, ale ne prioritně, k čemuž se přiklání 61,2 % respondentů. Oproti tomu **24,8 % respondentů vnímá** rozvoj komunitní energetiky **jako stěžejní téma**. Pouze **13,9 % respondentů se uchýlilo k negativnímu hodnocení** a vnímají komunitní energetiku jako oblast, kterou by obec neměla rozvíjet.



Graf 23 Vnímání komunitní energetiky



**Budoucí rozvoj obce** (graf č. 24) vnímá většina respondentů v rekonstrukci místních komunikací (35,9 %), zajištění dopravní bezpečnosti v obci (32,9 %) a v doplnění či zkvalitnění dopravní infrastruktury (29,3 %), výstavba cyklostezek či zpevněných polních cest (28,1 %). **Naopak mezi nejméně hodnocené oblasti rozvoje** zařadili respondenti rozvoj cestovního ruchu (4,2 %), rozvoj technické infrastruktury (7,2 %), zajištění prostor pro kulturní a společenské aktivity (9,6 %),

Graf 24 Vnímání budoucího rozvoje obce z pohledu respondentů





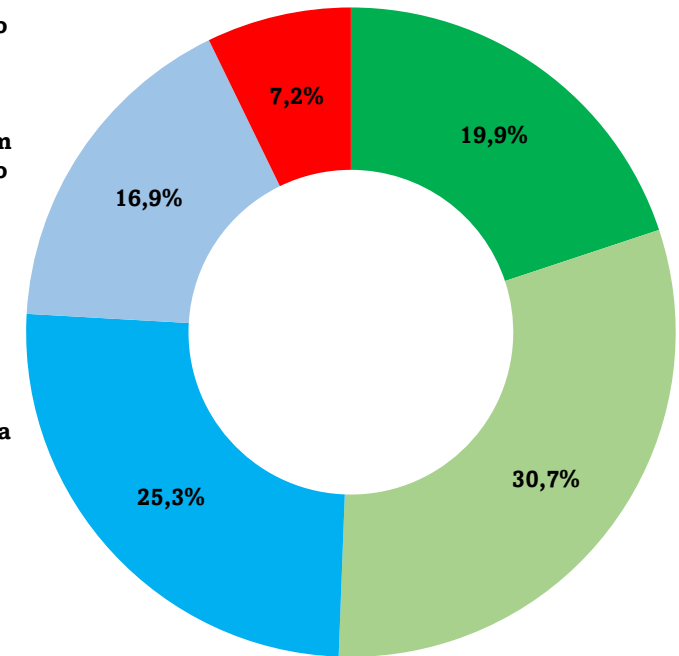
**Mezi konkrétními projekty by respondenti nejvíce uvítali** realizaci sportovního zázemí (15,5 %), rekonstrukci komunikací chodníků a zajištění bezpečnosti na komunikacích (11,3 %). Poté je variabilita velice vysoká a 3 % respondentů uvedla vybudování cyklostezky, 3,6 % uvedlo realizaci obchvatu a rovněž 3,6 % uvedlo realizaci dětského hřiště.

**Rozvoj obce z hlediska další výstavby** je zobrazen v grafu č. 25. V očích respondentů je výstavba vnímána jako pozitivní krok směrem k rozkvětu obce, přičemž názory se rozcházejí jen ve způsobu její realizace. **Největší podpora, kterou vyjádřilo 30,7 % respondentů,** směřuje k výstavbě v zastavitelném území obce v souladu s územním plánem. Dále 19,9 % respondentů podporuje výstavbu v zastavěném území obce dle územního plánu. Tyto preference podtrhují význam promyšleného a harmonického rozvoje, který respektuje stávající strukturu obce.

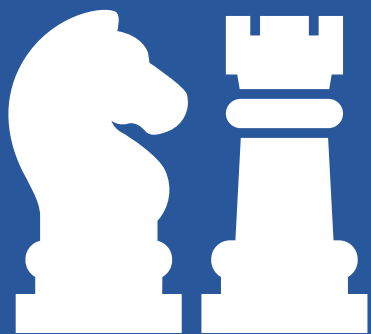
Neméně významná je varianta, kdy by **obec investovala do bytové výstavby,** což podpořilo **25,3 % respondentů.** Tato volba reflektuje touhu po rozšíření bytových kapacit a zajištění kvalitního bydlení pro současné i budoucí obyvatele, čímž by obec přilákala nové rezidenty a posílila svou komunitu. Obec již zahájila kroky k této formě výstavby a je nutné ještě rozvojové lokality ve vlastnictví obce zasíťovat. **Pouze 7,2 % respondentů nesouhlasí** s výstavbou nových domů jako takovou.

Graf 25 Vnímání možností další výstavby v obci

- Výstavba v zastavěném území obce dle územního plánu
- Výstavba v zastavitelném území obce dle územního plánu
- Obec bude investovat do bytové výstavby
- Bude umožněna výstavba rodinných domů na potenciálních obecních stavebních parcelách.
- Výstavba domů nebude žádná nebo pouze minimální.



# STRATEGICKÁ ČÁST





# Návrhová část

Na základě detailního seznámení se situací v obci (s využitím veškerých analytických podkladů, terénního šetření apod.) a výstupů ze SWOT analýzy je možné navrhnout další směřování obce Bechlín. V této kapitole je představena metoda aplikované strategie, prostřednictvím které došlo ke zformování budoucí dlouhodobé vize a strategických cílů. Každý strategický cíl se dále skládá z několika příslušných opatření, v jejichž rámci jsou pak definovány konkrétní aktivity. Tato vícestupňová hierarchie zajistí propojení každého jednotlivého uskutečněného projektu s dlouhodobě nastolenou vizí rozvoje obce.

## Metodika zpracování

Před zahájením zpracování dokumentu ustanovilo vedení obce Bechlín tzv. pracovní skupinu, tj. skupinu osob, kteří měli příležitost dokument v průběhu jeho tvorby aktivně spoluutvářet, připomínkovat či komentovat. Ustanovením této platformy bylo zajištěno, že program rozvoje nebyl vytvořen pouze na základě priorit jednotlivce či úzké skupiny osob, ale že se do procesu jeho tvorby zapojily různé zájmové, tematické, profesní či např. věkové skupiny.

Za účasti členů ustanovené pracovní skupiny se 6. května 2024 uskutečnilo v obci setkání se zástupci zpracovatelského týmu. Náplní tohoto setkání bylo bližší seznámení s municipalitou, charakteristika pozitiv a negativ současné situace, ve které se obec nachází, odhalení potenciálních problémů, příležitostí a reálných výzev pro následující období. Ve stejný den byly paní starostkou zodpovězeny otázky, které vyplynuly z návrhu analytické části dokumentu a rovněž bylo provedeno terénní šetření.

Podklady z diskusního setkání spolu s terénním šetřením a daty z veřejně dostupných zdrojů byly základem pro sestavení analytické části. Analytická část byla zakončena zformováním SWOT analýzy shrnující aktuální silné a slabé stránky a budoucí příležitosti a hrozby. K zisku podnětů posloužilo i dotazníkové šetření, jehož se mohli zúčastnit jak místní občané, tak také další osoby se vztahem k obci. Po vyhodnocení šetření následovalo vypracování základní struktury návrhové části založené výhradně na poznacích či trendech objevených v předešlých krocích. Pracovní verze strategického dokumentu byla následně předána spolu s kompletní analytickou částí, vizí a návrhem strategických cílů k vyjádření členům pracovní skupiny.



## Dlouhodobá vize

Dlouhodobá vize rozvoje Bechlína definuje ideální stav, ke kterému by municipalita měla ve střednědobém až dlouhodobém horizontu směřovat. Vize vychází z podrobného poznání a kritického zhodnocení současného stavu, detekováním silných a slabých stránek různorodých oblastí, i možných vlivů různorodých úrovní vnějšího prostředí. Cílem rozvojové vize je všestranný a systematický rozvoj celé obce s ohledem na současné trendy a jejich budoucí dopady. Dlouhodobá vize zároveň poskytuje základní rámec rozvojových oblastí, které jsou podrobněji definovány ve strategických cílech.



## Bechlín – *klidná obec s aktivní komunitou*

V roce 2030 je Bechlín moderní a udržitelnou obcí s aktivní a soudržnou komunitou. Obnovitelné zdroje energie a zelené plochy vytvářejí zdravé prostředí, zatímco moderní technologie a efektivní doprava zlepšují každodenní život. Vysoká úroveň vzdělávání a bohatý společenský život podporují růst a soudržnost. Bechlín je příkladem harmonie mezi tradicí a inovací, činícím z něj skvělé místo k životu.



## Rozvojové oblasti a strategické cíle

K naplnění předložené dlouhodobé vize přispívají jednotlivé rozvojové oblasti a z nich plynoucí strategické cíle. Rozvojové oblasti se skládají ze tří témat definovaných mj. na základě objektivních poznatků (prezentovaných v analytické části), systematické (tzv. SWOT) analýzy, setkání s pracovní skupinou, poznatků z dotazníkového šetření a dílčích konzultací. Naplnění vytyčených strategických cílů je dosaženo skrze detailnější specifické cíle, které se dále skládají z konkrétních opatření a aktivit. Ty pak představují základní prvek návrhové části, pomocí nichž budou aktéři rozvoje municipality naplňovat dlouhodobou vizi obce. Všechny strategické cíle byly navrženy tak, aby využívaly vzájemných synergických efektů.





## Vysvětlení karet strategických cílů

Následující podkapitola zobrazuje přehled zkratk a piktogramů použitých dále na rozvojových kartách jednotlivých strategických cílů. Jedná se o zkratky potenciálních finančních zdrojů, kterých je možné využít ke spolufinancování plánovaných aktivit. S ohledem na finanční náročnost některých opatření je doporučováno volit prostředky z evropských či národních zdrojů namísto financování výhradně z obecního rozpočtu. Jistá míra spolufinancování je možná u většiny níže uvedených aktivit.

### Vysvětlivky pro níže uvedené zkratky správců dotačních titulů:

<b>MMR – Ministerstvo pro místní rozvoj ČR (resp. Státní fond podnikání a investic)</b>	<b>MO – Ministerstvo obrany ČR</b>
<b>MŽP – Ministerstvo životního prostředí ČR (resp. Státní fond ŽP, resp. Národní program ŽP)</b>	<b>SFDI – Státní fond dopravní infrastruktury</b>
<b>MZE – Ministerstvo zemědělství ČR</b>	<b>SFPI – Státní fond podpory investic</b>
<b>MF – Ministerstvo financí ČR</b>	<b>OPŽP – Operační program Životní prostředí</b>
<b>MŠMT – Ministerstvo školství, mládeže a tělovýchovy ČR</b>	<b>IROP – Integrovaný regionální operační program</b>
<b>MV – Ministerstvo vnitra ČR</b>	<b>SZP – Společná zemědělská politika ČR</b>
<b>MPO – Ministerstvo průmyslu a obchodu ČR</b>	<b>OPZ – Operační program Zaměstnanost+</b>
<b>MPSV – Ministerstvo práce a sociálních věcí ČR</b>	<b>OPTAK – Operační program Technologie a aplikace pro konkurenceschopnost</b>
<b>NSA – Národní sportovní agentura</b>	<b>OPST – Operační program Spravedlivá transformace</b>
<b>NPO – Národní plán obnovy</b>	<b>Kraj – krajské dotační tituly</b>
<b>MK – Ministerstvo kultury ČR</b>	<b>Nadace – nadace a nadační fondy</b>
<b>MD – Ministerstvo dopravy ČR (resp. Státní fond dopravní infrastruktury)</b>	<b>Jiné – Jiné, v tabulce neuvedené zdroje (např. nositelé integrovaných nástrojů)</b>



V realizaci Programu rozvoje obce Bechlín představuje nejdůležitějšího aktéra samotná obec. Předpokladem pro naplňování řady navrhovaných opatření a aktivit je široké zapojení dalších subjektů působících v obci nebo jí vymezeném prostoru. V důsledku toho je pro lepší koordinaci rozvoje zapotřebí pravidelná komunikace a kooperace s různými aktéry jak z veřejného, privátního, tak neziskového sektoru, která vychází z principů partnerství. Nezbytná spolupráce obce s různými aktéry posiluje jejich vzájemnou důvěru, což jednak zvyšuje pravděpodobnost úspěšné realizace rozvojového dokumentu a také přispívá k posilování vnitřního prostředí, jež je odolnější vůči negativním dopadům z vnějšku.

### Vysvětlivky pro níže uvedené piktogramy zahrnutých aktérů:

 – <i>obec Bechlín</i>	 – <i>Nadace ČEZ.</i>
 – <i>Ústecký kraj</i>	 – <i>podnikatelé</i>
 – <i>ostatní municipality</i>	 – <i>úřad SO ORP Roudnice nad Labem</i>
 – <i>spolky</i>	 – <i>Krajská správa a údržba silnic Středočeského kraje</i>
 – <i>veřejnost</i>	 – <i>vlastníci nemovitostí</i>
 – <i>architekt</i>	 – <i>MAS Podřipsko</i>

### Stupně připravenosti:

- 0 - příprava záměru;
- 1 - zahájeno jednání s hlavními aktéry;
- 2 - příprava projektové studie / projektové dokumentace;
- 3 - kompletní projektová dokumentace pro odpovídající druh povolovacího řízení;
- 4 - vydáno stavební povolení, případně jiný dokument pro konkrétní druh povolovacího řízení, (případně prohlášení stavebního úřadu, že se na plánovanou akci nevztahuje povinnost stavebního povolení nebo ohlášení);
- 5 – příprava či realizace výběrového řízení,
- 6 - uzavřena smlouva s dodavatelem / zhotovitelem;
- 7 – probíhající / průběžná realizace



## Strategické cíle



Následující tabulky přehledně představují **tři strategické cíle** zaměřené na rozvoj území, komunitní život a přírodu.

Tyto strategické cíle jsou dále rozčleněny do konkrétnějších specifických cílů, které jsou následně podrobněji rozděleny na jednotlivá opatření a aktivity. Tyto

aktivity a opatření jsou navrženy tak, aby postupně vedly k dosažení specifických cílů a tím i k naplnění strategických cílů, což společně směřuje k realizaci vize obce. Strategické cíle, specifické cíle, opatření a aktivity byly pečlivě navrženy na základě rozsáhlého místního průzkumu, dotazníkového šetření a konzultací s pracovní skupinou. Při tvorbě opatření a aktivit byla využita různá míra konkrétnosti – některé jsou detailnější, jiné obecnější. Tento přístup umožňuje větší flexibilitu při realizaci opatření a aktivit, což je zvláště výhodné při využívání dotačních prostředků.

Výsledkem tohoto komplexního procesu je strategický dokument, který nejen reflektuje potřeby a přání místní komunity, ale také zajišťuje účinné a efektivní dosažení stanovených cílů. Tento plán poskytuje jasný směr pro rozvoj obce, podporuje aktivní komunitní život a přispívá k ochraně a zlepšování přírodního prostředí. Tyto oblasti byly na základě zjištění identifikovány jako hlavní problematické, a proto by do nich měla být soustředěna energie a čas za účelem jejich rozvoje.




**Strategický cíl 1: PRAVIDELNÉ ZVYŠOVÁNÍ KVALITY A BEZPEČNOSTI DOPRAVNÍ INFRASTRUKTURY, KOORDINOVANÝ ÚZEMNÍ ROZVOJ S DŮRAZEM NA MAJETEK OBCE**

SPECIFICKÉ CÍLE	OPATŘENÍ A AKTIVITY	Časová priorita realizace	Externí zdroje financování	SP	Potenciální aktéři
<b>1.1 Zlepšení kvality a bezpečnosti dopravní infrastruktury</b>	1.1.1 Pravidelné opravy povrchů silnic včetně místních a účelových komunikací a chodníků	Aktuální	MMR, Kraj, SFDI, IROP, MZE	0	
	1.1.2 Obnova povrchu místní komunikace ke „špagátovně“	Aktuální	MMR, Kraj	0	
	1.1.3 Výstavba chodníku podél komunikace vedoucí z Bechlína do Předonína	Výhledová	Kraj, SFDI, IROP, OPST	0	
	1.1.4 Zpevnění polních cest a vytvoření pěšího/cyklo okruhu okolo místní části Bechlín	Výhledová	Kraj, SZP	0	
	1.1.5 Vytvoření parkovacích míst na zeleném prostoru před domem č.p.20 <i>Podmínka: Zjistit jestli dešťová kanalizace je schopna parkoviště unést, případně posílit konstrukci.</i>	Vize	MMR, Kraj, OPŽP	0	
	1.1.6 Zavedení dopravních opatření na místních komunikacích za cílem zvýšit bezpečnost	Aktuální	Kraj	0	
	1.1.7 Pořízení pasportu komunikací	Aktuální	Kraj	0	
<b>1.2 Podpora územního rozvoje</b>	1.2.1 Pořízení pasportu veřejného osvětlení	Aktuální		0	
	1.2.2 Zasíťování rozvojových ploch Z24 a Z13	Aktuální	MMR	7	
	1.2.3 Pravidelné investice do obecního majetku	Aktuální	MMR, Kraj, OPŽP, OPST	0	
	1.2.4 Kompletní rekonstrukce budovy č. p. 20 a zřízení bytů, a zřízení přístupu ze směru od chodníku <i>Poznámka: Ideálně s opatřením 1.1.4</i>	Vize	SFPI, Kraj, MF	0	
	1.2.5 Demolice brownfieldu stodoly za budovou druhého stupně ZŠ a vytvoření místa pro hřiště	Aktuální	MMR, Kraj, SFPI	0	


**Strategický cíl 2: ROZVOJ SPORTOVNÍCH AKTIVIT, POSILOVÁNÍ KOMUNITNÍHO ŽIVOTA A BUDOVÁNÍ TRANSPARENTNÍ SPOLEČNOSTI PRO LEPŠÍ BUDOUCNOST BECHLÍNA**

SPECIFICKÉ CÍLE	OPATŘENÍ A AKTIVITY	Časová priorita realizace	Externí zdroje financování	SP	Potenciální aktéři
<b>2.1 Rozvoj sportovního využití</b>	<b>2.1.1</b> Výstavba multifunkčního hřiště místo budovy stodoly <i>Podmíněno: opatření 1.2.5</i>	Výhledová	MMR, Kraj, NSA	0	
	<b>2.1.2</b> Pořízení posilovacích prvků ke hřišti v Bechlíně a Předoníně	Aktuální	Nadace, Kraj	0	
	<b>2.1.3</b> Rekonstrukce volejbalového hřiště v Předoníně	Výhledová	MMR, Kraj	0	
	<b>2.1.4</b> Vybudování dětského hřiště v Předoníně u hřiště	Výhledová	Nadace, Kraj, MMR	0	
	<b>2.1.5</b> Vybudování workout hřiště	Aktuální	Nadace, Kraj, MMR	0	
	<b>2.1.6</b> Výstavba dětského hřiště v rozvojové lokalitě v Benzinově	Vize	Nadace, Kraj, MMR	0	
<b>2.2 Podpora komunitního života s pestrou nabídkou společenského využití na celém území obce</b>	<b>2.2.1</b> Pořádání letního kina na hřišti v Bechlíně a Předoníně	Aktuální	MK, Kraj	7	
	<b>2.2.2</b> Pořádání plesů v kulturním domu	Aktuální	Kraj, MK	7	
	<b>2.2.3</b> Pořádání tanečních zábav, pokaždé se zacílením na různé věkové struktury obyvatel	Aktuální	MK, Kraj	7	
<b>2.3 Budování aktivní a transparentní společnosti</b>	<b>2.3.1</b> Prohloubení participace místních obyvatel ve formě participativního rozpočtu	Výhledová		0	
	<b>2.3.3</b> Zavedení mobilního rozhlasu (úřad v mobilu, Muniopolis)	Aktuální		0	
	<b>2.3.4</b> Zvýšení komunikace formou anket a dotazníků	Aktuální		0	
	<b>2.3.5</b> Oprava místního rozhlasu	Aktuální		0	


**Strategický cíl 3: ROZVOJEM OPADOVÉHO HOSPODÁŘSTVÍ, PÉČÍ O ZELEŇ A NASTAVENÍM ENERGETICKÉ KONCEPCE POSILOVAT LOKÁLNÍ ŽIVOTNÍ PROSTŘEDÍ**

SPECIFICKÉ CÍLE	OPATŘENÍ A AKTIVITY	Časová priorita realizace	Externí zdroje financování	SP	Potenciální aktéři
<b>3.1 Rozvojem odpadového hospodářství k čistějšímu prostředí</b>	<b>3.1.1</b> Výstavba sběrného dvora <i>Podmínka: Získat/připravit vhodný pozemek</i>	Vize	OPŽP, Kraj	0	
	<b>3.1.2</b> Úpravy míst pro stání popelnic	Výhledová	Kraj, OPŽP	0	
	<b>3.1.3</b> Zavedení dotačního titulu na podporu pořízení domovních čistíren odpadních vod (příklad: alokace 210 000 Kč, podpora 30 000 Kč, 7x)	Výhledová	NPŽP	0	
	<b>3.1.4</b> Pořízení kontejneru na bioodpad	Vize	OPŽP	0	
<b>3.2 Rozvoj a péče o veřejnou zeleň v krajině i zastavěných prostranstvích</b>	<b>3.2.1</b> Výsadba nové zeleně a stromů v intravilánu i extravilánu obce včetně pravidelné péče o stávající vzrostlou zeleň	Aktuální	IROP, OPŽP, Kraj, Nadace, NPŽP	0	
	<b>3.2.2</b> Vyhlásování soutěže o nejhezčí předzahrádku za cílem podpořit vzhled v obci	Aktuální		0	
	<b>3.2.3</b> Rozvoj květin na obecních prostranstvích	Aktuální	Kraj	7	
<b>3.3 Vytvoření podmínek pro implementaci komunitní energetiky</b>	<b>3.3.1</b> Snižování energetické náročnosti veřejných budov a pravidelný monitoring jejich spotřeby energie	Aktuální	OPŽP, MŽP, IROP, OPST, MPO, MoF	0	
	<b>3.3.2</b> Vypracování místní energetické koncepce	Aktuální	MPO	0	
	<b>3.3.3</b> Postupné zavádění principů komunitní energetiky např.: instalace fotovoltaických panelů, využívání tepelných čerpadel ve veřejných budovách aj.	Výhledová	OPŽP, OPST, MOF	0	
	<b>3.3.4</b> Podpora akcí ke zvyšování ekologické a energetické gramotnosti komunity	Aktuální	MŽP, Nadace	0	



# Implementační část



## Propojenost opatření a aktivit

Strategická část rozvojového dokumentu zahrnuje dlouhodobou vizi, rozvojové oblasti a strategické cíle, které jsou naplňovány pomocí návrhové části sestávající z rozvojových aktivit a opatření. Klíčovým prvkem je synergický efekt mezi strategickými cíli, posuzovaný z věcné, územní a časové perspektivy. Program rozvoje obce Bechlín je sladěn s regionálními a nadregionálními dokumenty, zejména se Strategií rozvoje Ústeckého kraje do roku 2027 a CLLD MAS Podřipsko na období 2021-2027.

**Strategický dokument na krajské úrovni** lze shrnout do čtyř hlavních oblastí rozvoje: lidské zdroje a vzdělávání, ekonomická transformace, technologický rozvoj a územní rozvoj. V oblasti lidských zdrojů a vzdělávání se klade důraz na modernizaci vzdělávacích institucí a zlepšení služeb trhu práce. Ekonomická transformace se zaměřuje na přípravu regionu na útlum těžby hnědého uhlí a eliminaci souvisejících sociálně-ekonomických hrozeb. Technologický rozvoj zahrnuje zvýšení digitálního propojení a podporu inovací a konkurenceschopnosti. Územní rozvoj se soustředí na zlepšení bezpečnosti na komunikacích, stav dopravní infrastruktury a investice do budov.

**Strategie MAS Podřipsko** se zaměřuje primárně na čtyři oblasti rozvoje: životní prostředí, požární ochrana a dopravní infrastruktura, vzdělání a sociální soudržnost, pracovní příležitosti a cestovní ruch. V oblasti životního prostředí se strategie soustředí na ekologickou udržitelnost a ochranu přírody. Požární ochrana a dopravní infrastruktura zahrnují zajištění bezpečnosti a efektivní dopravní sítě. Vzdělání a sociální soudržnost podporují kvalitní vzdělání a soudržnost komunity, včetně sportu a kulturních událostí. Pracovní příležitosti a cestovní ruch se zaměřují na vytváření nových pracovních míst a rozvoj turistického potenciálu regionu.

**Synergie mezi strategickými dokumenty** Programu rozvoje obce Bechlín, MAS Podřipsko a Ústeckého kraje je zajištěna v několika klíčových oblastech. Všechny dokumenty kladou důraz na ochranu životního prostředí, snižování energetické náročnosti a podporu ekologické gramotnosti. Komunitní rozvoj zahrnuje podporu sportu, kulturních událostí a budování transparentní společnosti. Územní rozvoj se zaměřuje na zlepšení bezpečnosti na komunikacích, stavu dopravní infrastruktury a investice do budov pro vyšší energetickou efektivitu. Opatření Programu rozvoje Bechlína jsou v souladu s regionálními a nadregionálními strategiemi, což zajišťuje koordinovaný přístup k rozvoji oblasti a spolupráci mezi lokálními a regionálními cíli.



## Realizace a evaluace strategie



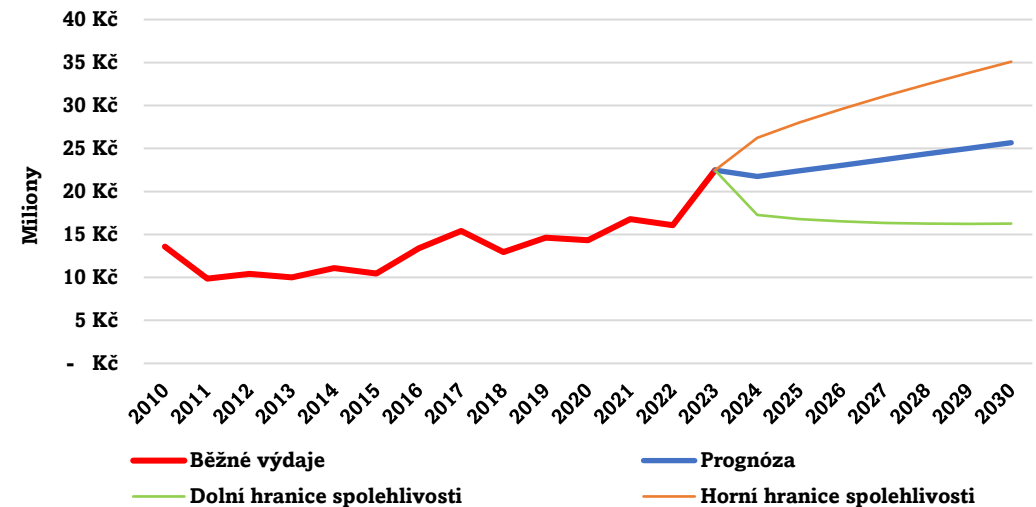
Program rozvoje obce zahrnuje rozvojové aktivity, které budou realizovány v krátkodobém, střednědobém i dlouhodobém časovém horizontu. Implementace programu rozvoje bude probíhat prostřednictvím schválených investičních i neinvestičních záměrů uvedených

v rozpočtech na jednotlivé roky. Časový potenciál realizace jednotlivých opatření a aktivit se skládá ze třech kategorií – *aktuální*, *výhledová* a *vize*. Ty odpovídají časové prioritě naplňování strategie. Program rozvoje je živým dokumentem, a je tedy nutné jej pravidelně monitorovat, vyhodnocovat a v případě potřeby doplňovat o nové podněty.

Financování realizace jednotlivých opatření a aktivit počítá s vícezdrojovým financováním, kdy se předpokládá využití evropských, státních, krajských či jiných (např. nadačních) fondů. Předpokládané zdroje na finanční krytí jednotlivých aktivit jsou popsány v kapitole *Vysvětlení karet strategických cílů*. Nicméně základem naplňování dlouhodobé strategie Bechlína jsou vlastní finanční zdroje. S ohledem na spoustu proměnných možností, které vstupují do predikce budoucího vývoje rozpočtu obce na období 7 let včetně (inlace, geopolitická situace, legislativní změny apod.), je obtížné predikovat budoucí vývoj s maximální přesností. Nicméně při predikci budoucího vývoje rozpočtu na základě historického vývoje za posledních třináct závěrečných účtů obce byly odfiltrovány pouze běžné výdaje obce, které jsou klíčové pro provoz obce. Následně byla použita statistická metoda

časových řad s 95 % úrovní spolehlivosti. Křivka prognózy zobrazuje střední hodnotu a vedlejší přímky (spodní a horní) ohraničují oblast na grafu ve které se na 95 % budou příští hodnoty rozpočtu pohybovat. K posouzení, zda navrhovaná opatření jsou z hlediska obecních financí proveditelná, slouží přehled potenciálního finančního vývoje. Graf č. 26 zobrazuje historický vývoj běžných výdajů včetně budoucí rámcové predikce.

**Graf 26 Predikce vývoje běžných výdajů obce do roku 2030**

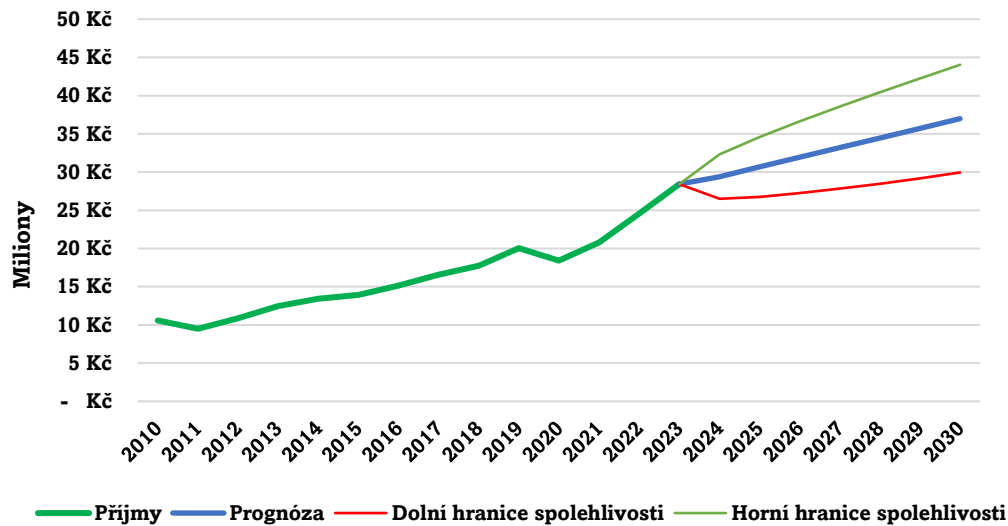


Zdroj: Monitor-státní pokladna -vlastní zpracování(2024)

Naopak graf č. 27 zobrazuje příjmy obce očištěné o transfery a jednorázové příjmy typu prodeje obecních majetků apod. Z historických výsledků je patrný lineární nárůst, který lze na základě predikce očekávat i v následujících letech.

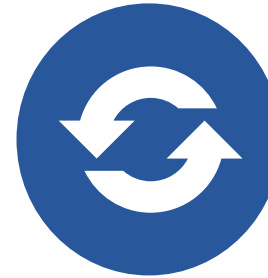


Graf 27 Predikce vývoje příjmů obecního rozpočtu do roku 2030



Zdroj: Monitor-státní pokladna -vlastní zpracování(2024)

S přihlédnutím k rámcové predikce vývoje rozpočtu na následujících roky, lze usoudit, že náklady spojené s navrženými opatření lze pokrýt za předpokladu získání vhodných dotačních prostředků na konkrétní projekty.



## Doporučení pro budoucí aktualizace plánu

V případě věcné změny dokumentu způsobené druhou stranou nekonzultované se zpracovatelem není nadále garantována kvalita dokumentu. Zodpovědnost za budoucí aktualizaci plánu spočívá na obci, která má volnost v přístupu k této činnosti, avšak doporučujeme následující postup při aktualizaci dokumentu Programu rozvoje obce Bechlín.

Během času budou realizována jednotlivá navržená opatření, a proto doporučujeme pravidelně, ideálně každý rok, provádět vyhodnocení strategického plánu pomocí tabulky či jiného formátu, kde budou evidována splněná opatření včetně informací jako datum realizace, cena a případně fotografie.

Existuje několik forem aktualizace plánu. Jednou z možností je odstranit již realizovaná opatření z tabulek strategických cílů.

Důležité je v tomto případě uvést poznámku na titulní straně dokumentu oznamující datum jeho poslední aktualizace. Dále je vhodné vytvořit novou stránku se seznamem splněných opatření. Nedoporučujeme přidávat nová opatření, jelikož by se mohl vytratit synergický efekt a finanční stránka věci.

Každá změna dokumentu musí být schválena zastupitelstvem obce Bechlín a číslo příslušného usnesení musí být zaneseno do závěrečné doložky dokumentu.

Po ukončení platnosti současného dokumentu je doporučeno vytvořit nový Program rozvoje obce Bechlín na nové období, aby byl zohledněn nový výchozí stav a aktuální potřeby obce, včetně stanovení nových opatření na základě analýzy.



# Závěrečná doložka

Program rozvoje obce stanovuje koncepci rozvoje na příslušné období let 2024 až 2030. Po zohlednění východisek analytické části dokumentu byly v rámci plánování rozvoje obce navrženy celkem 3 hlavní strategické cíle, které značnou měrou přispějí ke kýženému rozvoji oblasti v daném časovém horizontu 7 let (včetně) a zároveň vytvoří předpolí rozvoje pro další období.

Tento dokument byl v souvislosti s článkem § 84 zákona o obcích č. 128/2000 Sb. řádně projednán a schválen Zastupitelstvem obce Bechlín, které jej odsouhlasilo dne 11.12.2024, usnesením číslo 89/2024. Tímto dnem nabývá dokument oficiální platnosti. Jakékoliv případné úpravy obsahu, resp. jeho rozšíření či změna, je podmíněna souhlasným stanoviskem jednání zastupitelstva obce.

.....

Mgr. Pavlína Červenková

Starostka

